

PROVES D'ACCÉS A LA UNIVERSITAT

PRUEBAS DE ACCESO A LA UNIVERSIDAD

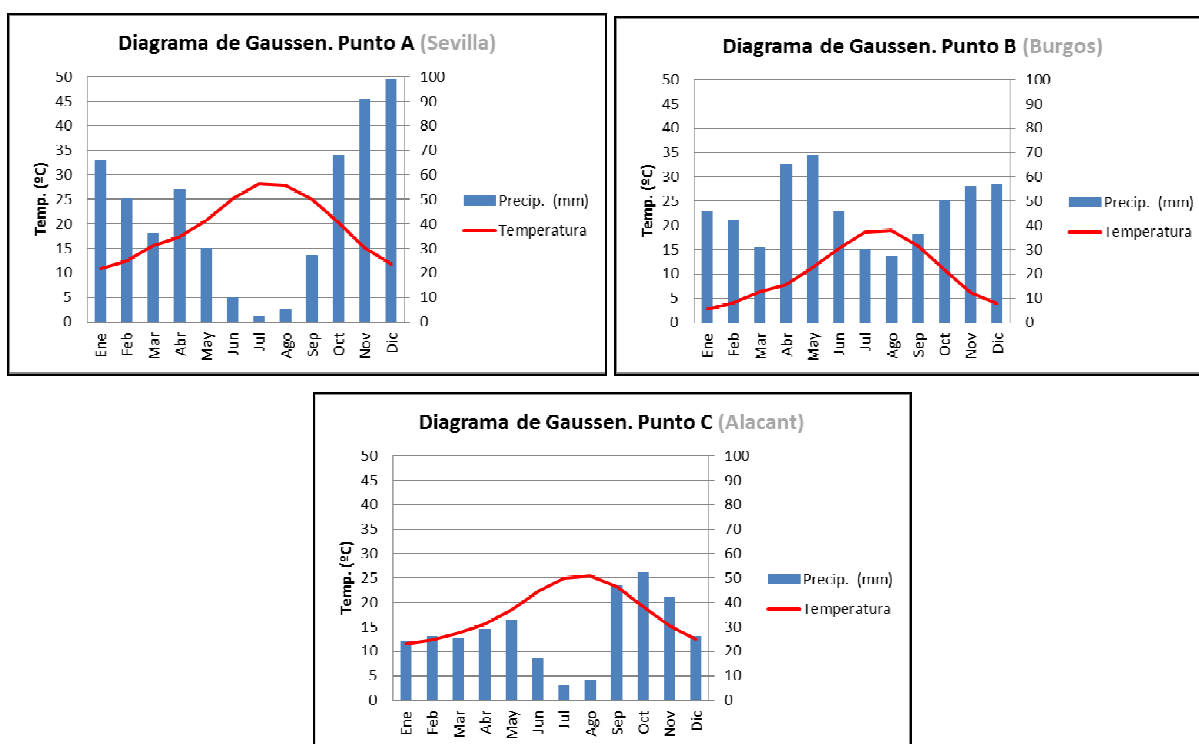
CONVOCATÒRIA: JULIOL 2017	CONVOCATORIA: JULIO 2017
Assignatura: GEOGRAFIA	Asignatura: GEOGRAFÍA

CRITERIS DE CORRECCIÓ / CRITERIOS DE CORRECCIÓN

EXERCICI 1

Qüestió 1a (2,5 punts)

Es valora fins a 2 punts si realitzen els tres gràfics de forma correcta. Si no han introduït correctament l'escala de les temperatures, se li resten fins a 0,5 punts per error (és a dir, si repeteixen el mateix error en els tres gràfics perden fins a 1,5 punts). Si contesta correctament al període sec se li assignen 0,5 punts més: punt A (5 mesos secs), punt B (2 mesos secs), punt C (6 mesos secs). Per cada error en aquest subapartat se li resten 0,2 punts. El valor màxim és de 2,5 i el mínim és de 0.



Qüestió 2a (2,5 punts)

El gràfic 1 es correspon amb Sevilla, el 2 amb Burgos i el 3 amb Alacant. Cada encert en la identificació val 0,25 punts. Els 1,75 punts restants s'assignen d'acord amb els raonaments que justifiquen les identificacions fetes. En aquestes han d'exposar tant la raó per la qual han triat un lloc com la raó per la qual n'han descartat la resta. Descartat Gijón ha de basar-se en el fet que cap assoleix volums de precipitació propis d'un clima temperat oceànic. Descartar Jaca s'ha basar

en el fet que cap diagrama mostra un clima d'alta muntanya. Burgos ha de ser justificat per les baixes temperatures hivernals; Alacant per l'escàs volum de precipitacions, i Sevilla per les altes temperatures estivals i la precipitació moderada en totes les estacions, excepte l'estiu.

Qüestió 3a (2,5 punts)

L'alumne/a ha d'exposar raons tals com:

- Gijón està a sobrevent (per la serralada Cantàbrica) dels vents humits del nord-oest i això explica les elevades precipitacions que té.
- Burgos està a sotavent (per la serralada Cantàbrica) dels vents humits del nord-oest i de l'oest, i per aquesta raó el volum de precipitacions és substancialment menor.
- Sevilla està al centre de la depressió del Guadalquivir, però la vall està enfocada (per la disposició de Sierra Morena i la Serralada Bètica) als vents humits del sud-oest que permeten un volum de precipitació moderada durant totes les estacions, excepte l'estiu, quan tota la zona està dominada per l'anticicló de les Açores.
- Alacant està a sotavent dels vents zonals de l'oest (tant NW, W o SW) ja que es troba en els vessants orientals d'algunes serres bètiques. El promontori del cap de la Nau i la disposició de les serres prebètiques genera, així mateix, un efecte d'ombra orogràfica respecte als vents del nord-est, que són els principals responsables de les pluges més copioses del litoral centre i nord valencià.
- Jaca. Es troba als Pirineus. Ací l'elevada altitud facilitarà que es reben pluges afavorides per l'ascensió de l'aire per les muntanyes, tant per fluxos de l'oest, com del sud-oest. Els del nord-oest també es donaran, però en menor grau que en els vessants francesos dels Pirineus. Les precipitacions ací seran, en moltes ocasions, en forma de neu.

Se'ls assignarà la màxima puntuació si poden donar almenys una raó ben argumentada per a cadascun dels cinc llocs sol·licitats. En cas que no siga així, se'ls restarà fins a 0,5 punts per cada lloc inadequadament explicat. En aquesta resposta, la correctora o corrector valorarà molt positivament que l'argumentació evidencie una correcta comprensió de la relació orografia-precipitació i la seua relació amb la configuració morfològica de la Península Ibèrica.

Qüestió 4a (2,5 punts)

Ací l'alumne/a ha de parlar del risc que suposen les inundacions generades per precipitacions torrencials. Pot orientar la pregunta de diverses maneres: per exemple, pot exposar la relació entre l'escalfament de les aigües mediterrànies, la formació de bosses d'aire fred en altura (DANA o gota freda) a causa de raons de dinàmica general de l'atmosfera i l'efecte tret que poden tenir els relleus de les muntanyes que hi ha al costat del Mediterrani. Pot també exposar l'efecte agreujant que pot estar causat per la pèrdua de massa forestal i l'augment de la generació de vessaments superficials. Pot, d'altra banda, citar exemples de grans avingudes patides en diferents parts del Mediterrani espanyol –particularment a la zona valenciana– per a argumentar aquest risc. Pot centrar-se en els danys socials i econòmics que aquest tipus de situacions pot generar.

També pot afegir al de les inundacions altres riscos ambientals importants per a la zona, com la sequera o les ones de calor. S'entén que ha de parlar d'inundacions necessàriament i pot fer-ho també dels altres. Segons com estiga el text de ben argumentat se li assignarà més o menys nota. En el cas que l'alumne/a no anomeni les inundacions, caldria penalitzar amb 1,5 punts. D'altra banda, si centra la resposta en riscos de caràcter general o global, com el canvi climàtic, se li han de restar almenys 1,5 punts. Ha de quedar clar que l'alumne/a pot parlar d'aquests riscos, però no centrar-se en aquests.

PROVES D'ACCÉS A LA UNIVERSITAT

PRUEBAS DE ACCESO A LA UNIVERSIDAD

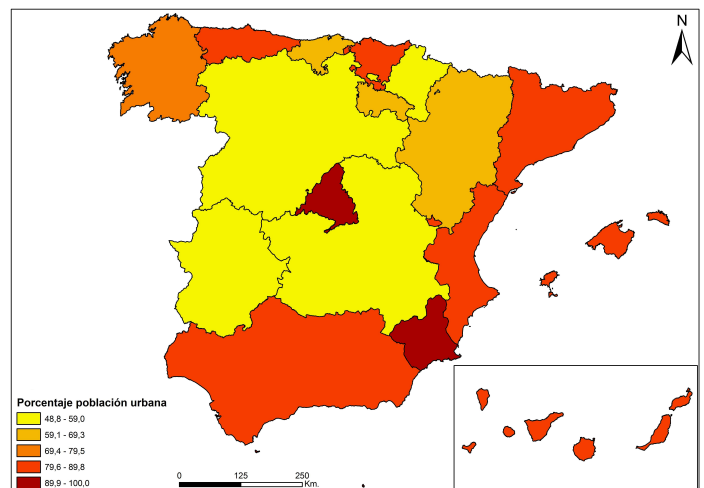
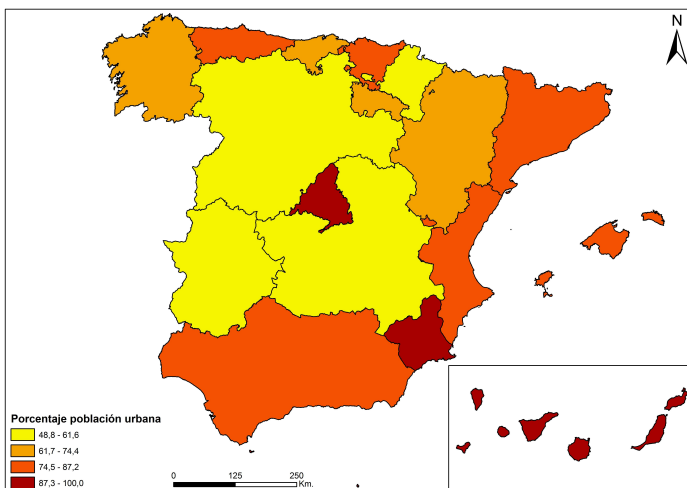
CONVOCATÒRIA: JULIOL 2017	CONVOCATORIA: JULIO 2017
Assignatura: GEOGRAFIA	Asignatura: GEOGRAFÍA

CRITERIS DE CORRECCIÓ / CRITERIOS DE CORRECCIÓN

EXERCICI 2

Qüestió 1a (2,5 punts)

L'alumne/a ha de realitzar correctament un mapa de 4 o 5 intervals que represente els percentatges de població urbana el 2011 (>10.000 habitants) per comunitat autònoma (0,5 punts). De la mateixa manera, ha de col·locar en el seu lloc adequat les dades de les comunitats autònomes (0,5 punts) i, en cas de no fer-ho així, es resten 0,5 punts. La necessària inclusió de la llegenda, el títol i la font es puntuaran amb 0,75 punts. La correcta representació visual (gradació coherent i ajustada, amb major intensitat en els valors més elevats) suma 0,5 punts. Es valora també la neteja i claredat del mapa resultant (0,25 punts). El resultat ha de ser semblat al recollit per algun dels mapes següents (segons el nombre d'intervals realitzats).



Qüestió 2a (2 punts)

L'alumne/a ha de destacar la desigual distribució de la població urbana a Espanya, identificant raons explicatives, tant de les altes concentracions (Madrid, litoral mediterrani, tots dos arxipèlags, Astúries i País Basc) (0,5 punts), com de les més baixes (Extremadura, ambdues Castilles i Navarra) (0,5 punts): procés d'industrialització, èxode rural, localització d'activitats terciàries (serveis avançats, centres de decisió i gestió de les empreses, activitats bancàries i financeres, turisme de litoral, etc.), principals infraestructures de comunicació i transport (nacional i internacional), i certs condicionants geogràfics (àrees de muntanya, etc.) (1 punt).

Qüestió 3a (3 punts)

Es valora la identificació de Madrid com a nucli urbà principal d'Espanya, caracteritzat per les seues funcions terciàries i les relacions internacionals que exerceix amb altres metròpolis mundials, així com les de caràcter nacional amb les principals ciutats espanyoles (0,5 punts). La identificació dels cinc eixos peninsulars de forma correcta es valorarà amb 0,5 punts (eix atlàntic-gallec, eix cantàbric, eix mediterrani, vall de l'Ebre i eix andalús). Que en la resta del territori espanyol (interior peninsular) no hi ha cap eix és un tret més que ha d'assenyalar l'alumne/a. En la mateixa línia, cal indicar que als arxipèlags Balear i Canari no hi ha cap eix per la fragmentació espacial (0,5 punts) .

El següent punt (1 punt) és el resultat d'assenyalar les característiques que singularitzen aquests eixos: activitat comercial i pesquera a l'eix atlàntic; indústria i elevada urbanització en el cas de l'eix cantàbric; forta diversitat econòmica i elevat pes del sector serveis (turisme) en el cas de l'eix mediterrani; indústria i serveis a la vall de l'Ebre, i comerç, turisme i agricultura/agroindústria en el cas de l'eix andalús.

La identificació d'algunes de les principals ciutats que organitzen els diferents eixos és valorada amb 0,5 punts; per exemple, a l'eix atlàntic-gallec: el Ferrol, Vigo, Ourense i Lugo; a l'eix cantàbric: Oviedo, Gijón, Santander, Bilbao, Sant Sebastià, Vitòria, etc.; a l'eix mediterrani: Girona, Barcelona, Lleida, Tarragona, Castelló, València, Alacant, Elx, Múrcia, etc.; a la vall de l'Ebre: Saragossa i Bilbao, Lleida, Tarragona, Logronyo i Vitòria a l'eix andalús: Almeria, Granada, Màlaga, Sevilla, Huelva, etc. No és necessari citar totes les urbs per aconseguir la puntuació.

La valoració pot millorar-se si s'afeg una altra informació pertinent i complementària.

Qüestió 4a (2,5 punts)

Es planteja la identificació de problemes derivats de la urbanització com: i) la densificació demogràfica i constructiva; ii) la pressió urbana sobre espais no urbans; iii) l'elevat preu de l'habitatge i del lloguer (especulació i "bombolla immobiliària"); iv) la necessitat de serveis d'aprovisionament (consum d'aigua, energia, etc.) i d'equipaments (culturals, sanitaris, zones verdes, etc.), o v) problemes d'ordenació del trànsit, transports i mobilitat (davant els constants desplaçaments pendulars, la congestió de trànsit, la falta d'aparcament, etc.). Com a possibles solucions a aquests, cal assenyalar: i) descentralització urbana planificada; ii) suport i protecció de zones verdes; iii) desenvolupament d'horts d'oci; iv) ajudes al lloguer; v) inversions en recuperació del patrimoni històric; vi) incentiu a l'ús del transport públic; vii) ampliació de l'oferta de transport públic, etc.

Quant als problemes econòmics, aquests es relacionen amb l'excessiva terciarització de les activitats urbanes. Se cerca que l'estudiant reconega la pèrdua d'activitats agràries tradicionals, l'augment del preu del sòl generat per la competència d'activitats financeres i comercials, etc. Possibles solucions: revitalitzar la indústria mitjançant inversions per a fomentar la instal·lació de sectors innovadors o la construcció de parcs tecnològics.

Els problemes sociodemogràfics es vinculen amb l'aïllament relacional, l'estrès, l'augment de l'atur, la delinqüència, la marginació social (aparició de guetos urbans), l'augment d'addiccions, la falta d'integració de certs col·lectius (immigrants, pobres, etc.), la gentrificació de certs barris (i l'expulsió de classes econòmicament modestes), l'envelliment, etc. Entre les solucions trobem: campanyes de prevenció dirigides a joves, dones, immigrants, iniciatives de formació o reciclatge, adopció de mesures d'integració social, etc.

Finalment, en el plànol mediambiental els problemes pivoten al voltant de la contaminació atmosfèrica, acústica i lumínica; la producció i l'eliminació de residus urbans; la disminució i pèrdua d'espais verds, etc. Entre les solucions possibles, cal evitar usar el vehicle privat; la promoció de l'estalvi energètic a les llars; la instal·lació de panells antisonors a les principals vies de comunicació i accessos a la ciutat; la declaració d'espais acústics saturats; la racionalització de l'enllumenat públic; campanyes de foment de la reducció, la recuperació i el reciclatge de residus, etc.

Si l'alumne/a identifica almenys dos problemes derivats de la urbanització, dos més de l'àmbit econòmic, dos més relacionats amb el plànol social i dos més amb el medi ambient, se li assignarà fins a 1 punt. Al seu torn, si l'alumne/a és capaç d'explicar les causes dels problemes que assenyala, 1 punt més. Si a més l'alumne/a suggereix alguna solució possible als problemes identificats, se li poden afegir fins a 0,5 punts. Finalment, es valorarà positivament l'argumentació ben plantejada, distingint clarament causes i conseqüències.

PROVES D'ACCÉS A LA UNIVERSITAT

PRUEBAS DE ACCESO A LA UNIVERSIDAD

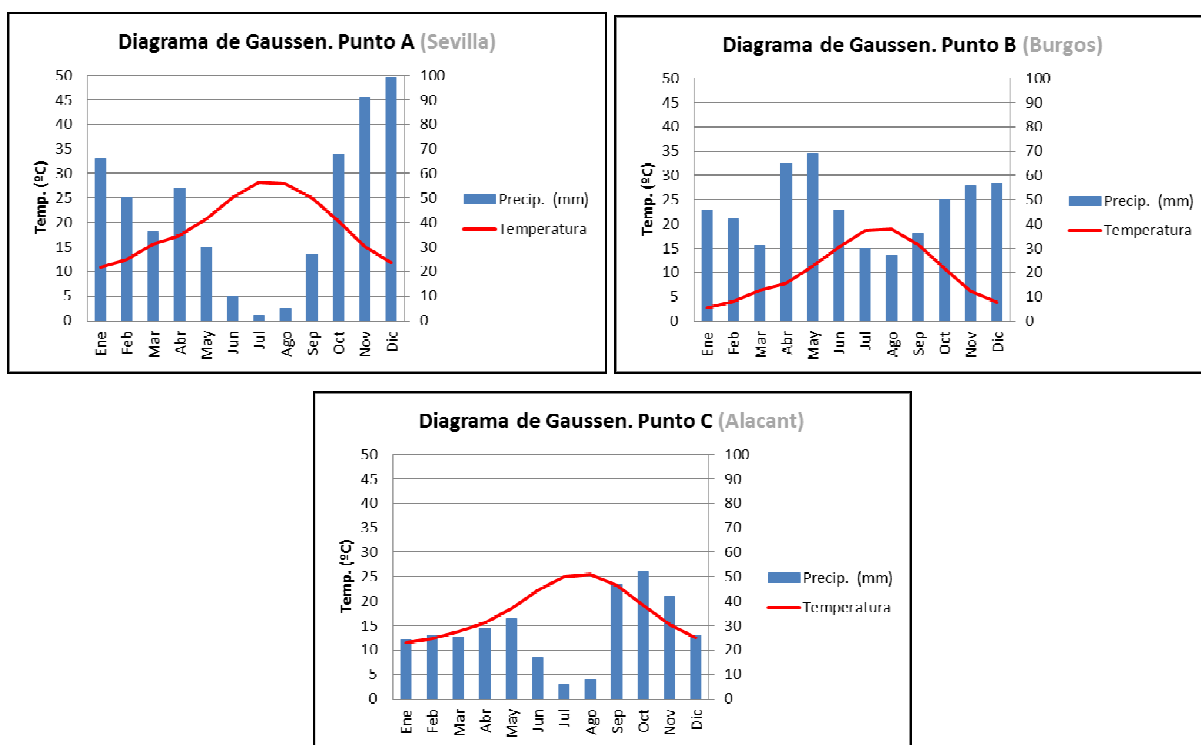
CONVOCATÒRIA: JULIOL 2017	CONVOCATORIA: JULIO 2017
Assignatura: GEOGRAFIA	Asignatura: GEOGRAFÍA

CRITERIS DE CORRECCIÓ / CRITERIOS DE CORRECCIÓN

EJERCICIO 1

Cuestión 1ª (2,5 puntos).

Se valorará hasta con 2 puntos a los que realicen los tres gráficos de forma correcta. Si no han introducido correctamente la escala de las temperaturas se le restará hasta 0,5 puntos por error (es decir, si repiten el mismo error en los tres gráficos perderán hasta 1,5 puntos). Si contesta correctamente al periodo de sequía se le asignará 0,5 puntos más. Si por cada fallo en este subapartado se le restará 0,3 puntos. El valor máximo es 2,5 y el mínimo es de 0.



Cuestión 2ª (2,5 puntos).

El gráfico 1 se corresponde con Sevilla, el 2 con Burgos y el 3 con Alicante. Cada acierto en la identificación valdrá 0,25 puntos. Los 1,75 puntos restantes se asignarán atendiendo a los razonamientos que

justifiquen las identificaciones hechas. En ellas han de exponer tanto la razón por la que han elegido un lugar como por la que han descartado el resto. El descarte de Gijón ha de basarse en que ninguno alcanza volúmenes de precipitación propio de un clima templado oceánico. El descarte de Jaca se ha basar en el hecho de que ningún diagrama muestra un clima de alta montaña. Burgos ha de ser justificado por sus bajas temperaturas invernales, Alicante por su escaso volumen de precipitaciones y Sevilla por sus altas temperaturas estivales y precipitación moderada en todas las estaciones excepto el verano.

Cuestión 3ª (2,5 puntos).

El alumno deberá exponer razones tales como:

- Gijón está a barlovento (por la cordillera Cantábrica) de los vientos húmedos del noroeste y ello explicará sus elevadas precipitaciones.
- Burgos está a sotavento (por la cordillera Cantábrica) de los vientos húmedos del noroeste y del oeste y por esa razón el volumen de precipitaciones es sustancialmente menor.
- Sevilla está en centro de la depresión del Guadalquivir, pero el valle está enfocado (por la disposición de Sierra Morena y la Cordillera Bética) a los vientos húmedos del suroeste que permiten un volumen de precipitación moderada durante todas las estaciones excepto el verano cuando toda la zona está dominada por el anticiclón de las Azores.
- Alicante está a sotavento de los vientos zonales del oeste (tanto NW, W o SW) ya que está en las laderas orientales de algunas sierras béticas. El promontorio del Cabo de la Nau y la disposición de las sierras prebéticas genera, asimismo un efecto sombra orográfica respecto a los vientos del noreste que son los principales responsables de las lluvias más copiosas del litoral centro y norte valenciano.
- Jaca. Se halla en los Pirineos. Aquí la elevada altitud facilitará que se reciban lluvias favorecidas por la ascensión del aire por las montañas tanto por flujos del oeste, como del suroeste. Los del Noroeste también se darán pero en menor grado que en las vertientes francesas de los Pirineos. Las precipitaciones aquí serán, en muchas ocasiones en forma de nieve.

Se les asignará la máxima puntuación si son capaces de dar al menos una razón bien argumentada para cada uno de los cinco lugares solicitados. En caso de que no sea así se les restarán hasta 0,5 puntos por cada lugar inadecuadamente explicado. En esta respuesta el corrector valorará muy positivamente si la argumentación evidencia una correcta comprensión de la relación orografía-precipitación y su relación con la configuración morfológica de la Península Ibérica.

Cuestión 4ª (2,5 puntos).

Aquí el alumno tendrá que hablar del riesgo que suponen las inundaciones generadas por precipitaciones torrenciales. Puede orientar la pregunta de varias maneras: por ejemplo, puede exponer la relación entre el caldeamiento de las aguas mediterráneas, formación de bolsas de aire frío en altura (DANA o gota fría) debido a razones de dinámica general de la atmósfera y el efecto disparo que pueden tener los relieves de las montañas existentes junto al Mediterráneo. Puede también exponer el efecto agravante que puede venir dado por la pérdida de masa forestal y el aumento de la generación de escorrentía superficial. Puede, por otra parte, citar ejemplos de

grandes avenidas sufridas en distintas partes del Mediterráneo español, particularmente en la zona valenciana para argumentar este riesgo. Puede centrarse en los daños sociales y económicos que este tipo de situaciones puede generar.

También puede añadir al de las inundaciones otros riesgos ambientales importantes para la zona como la sequía o las olas de calor. Se entiende que necesariamente ha de hablar de inundaciones y, puede hacerlo también de los otros. Según lo bien argumentado que esté se le asignará más o menos notas. En el caso de que el alumno no nombre las inundaciones se le debería penalizar con 1,5 puntos. Por otra parte si centra la respuesta en riesgos de carácter general o global, como el cambio climático, se le deber restar al menos 2 puntos. Debe quedar claro que el alumno puede hablar de estos riesgos pero no centrarse en ellos.

PROVES D'ACCÉS A LA UNIVERSITAT

PRUEBAS DE ACCESO A LA UNIVERSIDAD

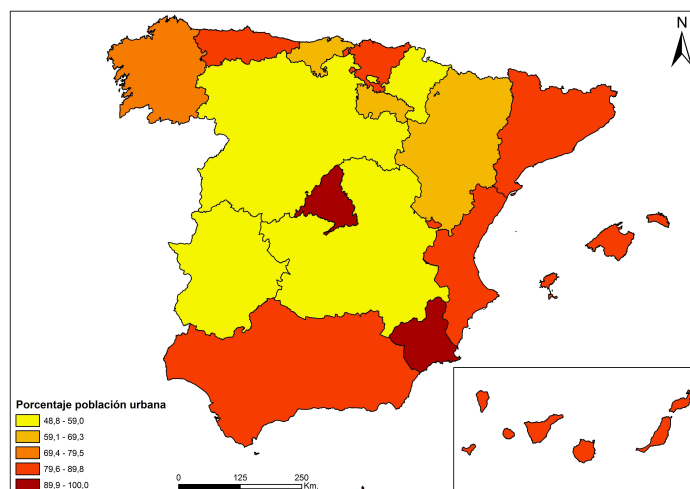
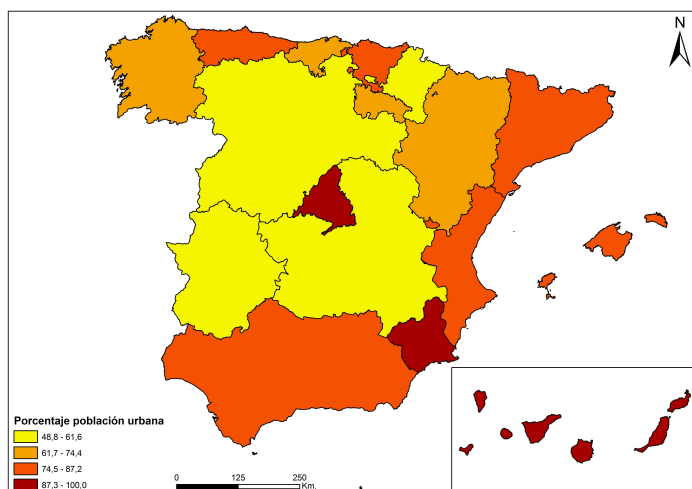
CONVOCATÒRIA: JULIOL 2017	CONVOCATORIA: JULIO 2017
Assignatura: GEOGRAFIA	Asignatura: GEOGRAFÍA

CRITERIS DE CORRECCIÓ / CRITERIOS DE CORRECCIÓN

EJERCICIO 2

Cuestión 1ª (2,25 pts.).

El alumno/a deberá realizar correctamente un mapa de 4 o 5 intervalos que represente los porcentajes de población urbana en 2011 (>10.000 habitantes) por CC.AA. (0,5 pts.). Del mismo modo, deberá colocar en su lugar adecuado los datos de las CC.AA. (0,5 pts.) y en caso de no hacerlo así, se resta 0,5 pts. La necesaria inclusión de la leyenda, título y fuente se puntuarán con 0,75 pts. La correcta representación visual (gradación coherente y ajustada, con mayor intensidad en los valores más elevados) sumará 0,25 pts. Se valorará también la limpieza y claridad del mapa resultante (0,25 pts.). El resultado debe ser el mismo que el recogido por alguno de los siguientes mapas (según el número de intervalos realizados).



Cuestión 2ª (2,75 pts.).

El alumno/a debe destacar la desigual distribución de la población urbana en España, identificando razones explicativas, tanto de las altas concentraciones (Madrid, litoral mediterráneo, ambos

archipiélagos, Asturias y País Vasco) (0,25 pts.) como de las más bajas (Extremadura, ambas Castillas y Navarra) (0,25 pts.): proceso de industrialización, éxodo rural, localización de actividades terciarias (servicios avanzados, centros de decisión y gestión de las empresas, actividades bancarias y financieras, turismo de litoral, etc.), principales infraestructuras de comunicación y transporte (nacional e internacional), y ciertos condicionantes geográficos (áreas de montaña, etc.) (0,75 pts.).

A continuación, a partir del Documento 2 el alumno/a debe reconocer que es en el Arco Mediterráneo donde se localiza una metrópoli nacional (Barcelona) y la mayor cantidad de metrópolis regionales españolas (Valencia, Málaga) junto a otras de segundo orden o subregionales (Alicante, Murcia, Granada) (0,25 pts.). Por su parte, en el centro del Estado encontramos la otra gran metrópoli nacional: Madrid (0,25 pts.). Luego, tanto en ambos archipiélagos como en Asturias y País Vasco lo que encontramos es un predominio de metrópolis subregionales o regionales de segundo orden (Oviedo, San Sebastián, Palma de Mallorca, Las Palmas de Gran Canaria, Santa Cruz de Tenerife), junto a la metrópoli regional de Bilbao (0,25 pts.). Todo este conjunto de ciudades se caracteriza por sus numerosas y diversas funciones e interrelaciones, cuyo ámbito de influencia sobrepasa con facilidad los límites regionales en el caso de las metrópolis nacionales (Barcelona y Madrid) (0,25 pts.).

En cambio, en el interior peninsular (Extremadura, ambas Castillas y Navarra) apenas existe un sistema urbano significativo, más allá de algunas ciudades medias o pequeñas, habitualmente capitales de provincia (0,25 pts.), cuyas funciones son relativamente escasas y se encuentran menos diversificadas, actuando en el mejor de los casos como nodos de transporte y servicios comerciales, administrativos y sociales de reducida área de influencia (0,25 pts.).

El corrector o correctora valorará positivamente la madurez en el análisis hecho por el alumno/a. Asimismo, la claridad en la exposición o la organización sistemática de la respuesta podrán compensar carencias en los aspectos anteriores.

Cuestión 3ª (2,5 pts.).

Se valorará la identificación de Madrid como núcleo urbano principal de España, caracterizado por sus funciones terciarias y las relaciones internacionales que desempeña con otras metrópolis mundiales, así como las de carácter nacional con las principales ciudades españolas (0,25 pts.). La identificación de que los ejes urbanos españoles son periféricos y se presentan de forma semianular alrededor de la capital se reconocerá con 0,25 pts. La identificación de los 5 ejes peninsulares de forma correcta se valorará con 0,5 pts. (eje atlántico-gallego; eje cantábrico; eje mediterráneo; Valle del Ebro; y eje andaluz). Que en el resto del territorio español (interior peninsular) no existe eje alguno es otro rasgo a señalar por el alumno/a (0,25 pts.). En la misma línea, reconocer que en los archipiélagos Balear y Canario no existen eje alguno por la fragmentación espacial, se recompensará con 0,25 pts.

Los siguientes 0,5 pts. son resultado de señalar algunas de las características que singularizan a estos ejes: actividad comercial y pesquera en el eje atlántico; industria y elevada urbanización en el caso

del eje cantábrico; fuerte diversidad **económica** y elevado peso del sector servicios (turismo) en el caso del eje mediterráneo; industria y servicios en el Valle del Ebro; y comercio, turismo y agricultura/agroindustria en el caso del eje andaluz.

La identificación de algunas de las principales ciudades que organizan los distintos ejes será valorada con 0,5 pts.; por ejemplo, en el eje atlántico-gallego: Ferrol, Vigo, Orense y Lugo; eje cantábrico: Oviedo, Gijón, Santander, Bilbao, San Sebastián, Vitoria-Gasteiz, etc.; eje mediterráneo: Gerona, Barcelona, Lérida, Tarragona, Castellón, Valencia, Alicante, Elche, Murcia, etc.; Valle del Ebro: Zaragoza y Bilbao, Lérida, Tarragona, Logroño y Vitoria-Gasteiz; eje andaluz: Almería, Granada, Málaga, Sevilla, Huelva, etc.

La valoración podrá mejorarse ante una respuesta clara y bien estructurada.

Cuestión 4ª (2,5 pts.).

La identificación de problemas derivados de la urbanización, como la densificación demográfica y constructiva; la presión urbana sobre espacios no urbanos; el elevado precio de la vivienda y del alquiler (especulación y “burbuja inmobiliaria”); la necesidad de servicios de aprovisionamiento (consumo de agua, energía, etc.) y de equipamientos (culturales, sanitarios, zonas verdes, etc.); o problemas de ordenación del tránsito, transportes y movilidad (ante los constantes desplazamientos pendulares, congestión de tráfico, falta de aparcamiento, etc.), supondrá 0,5 pts. La aportación de soluciones a los mismos (descentralización urbana planificada, apoyo y protección de zonas verdes, desarrollo de huertos de ocio, ayudas al alquiler, inversiones en recuperación de patrimonio histórico, incentivo del uso transporte público, ampliación de la oferta de transporte público, etc.) supondrán 0,25 pts.

Por otro lado, la identificación de problemas económicos relacionados con la excesiva terciarización de las actividades urbanas se valorará con 0,25 pts. Se busca que el/la estudiante reconozca la pérdida de actividades agrarias tradicionales, el aumento del precio del suelo generado por la competencia de actividades financieras y comerciales, etc. La propuesta de soluciones, como revitalizar la industria mediante inversiones para fomentar la instalación de sectores innovadores o la construcción de parques tecnológicos (o similares) en entornos periurbanos, entre otras, supondrá 0,25 pts.

Señalar problemas sociodemográficos como el aislamiento relacional, el estrés, el aumento del paro, la delincuencia, la marginación social (aparición de guetos urbanos), el aumento de adicciones, la falta de integración de ciertos colectivos (inmigrantes, pobres, etc.), la gentrificación de ciertos barrios (y la expulsión de clases económicamente modestas), el envejecimiento, etc., supondrá 0,5 pts. Proponer soluciones a los mismos conllevará 0,25 pts. más (campañas de prevención dirigidas a jóvenes, mujeres, inmigrantes, iniciativas de formación y/o reciclaje, adopción de medidas de integración social, etc.).

Por último, resta detectar los problemas medioambientales más importantes (0,25 pts.): contaminación atmosférica, acústica, lumínica, producción y eliminación de residuos urbanos, disminución y pérdida de espacios verdes, etc. Proponer soluciones a los mismos supondrá 0,25 pts.

más: evitar usar el vehículo privado, promoción del ahorro energético en los hogares, la instalación de paneles antisonoros en las principales vías de comunicación y accesos a la ciudad, la declaración de espacios acústicos saturados, la racionalización del alumbrado público, campañas de fomento de la reducción, la recuperación y el reciclaje de residuos, etc.

Aportar otros factores de manera fundada también podrán valorarse positivamente.