

EL IMPRESIONISMO II

MONET

J. Monet

MONET

(1840 –1926)

Se crió en Le Havre, donde después de orientarse en el dibujo caricaturesco, se inició en la pintura al *plein air* junto a un buen paisajista: **Eugène Boudin** (1824-1898).

Un año después de su encuentro, en 1858, se dirigió a París, en donde se sintió atraído por la pintura de **Delacroix** y por los paisajes de **Corot y Daubigny**

Comienza a frecuentar la libre Académie Suisse en la cual los jóvenes artistas practicaban ante los modelos sin someterse a un profesor determinado. Allí se encuentra con **Camille Pissarro**.



CARICATURE OF LÉON MANCHON



**JULES DIDIER,
1860**



- Con Pissarro concurren a las reuniones que tenían lugar en la *Brasserie des Martyrs*, en la que Courbet y sus seguidores discutían, acerca de las materias artísticas, con clasicistas y románticos.
- Abandona el libre y efervescente aprendizaje parisiense para cumplir sus deberes militares en Argelia. Se licencia en 1862
- En noviembre de este año regresa a Paris, a la Escuela de Bellas Artes, donde conoce a **Renoir, Sisley y a Bazille**, con quienes trabó entrañable amistad. Con ellos va a pintar en el bosque de *Fontainebleau*, cerca de *Barbizón*. Después pintó en la costa normanda.
- En el verano de 1869 pintando con Renoir el pintoresco tema de *La Grenouillère, en Bougival*, convinieron ambos en aplicar a sus obras la técnica que recibiría con posterioridad el nombre de "*impresionismo*"

- **Claude Oscar Monet es considerado unánimemente como el más claro representante de la pintura Impresionista.**
- A pesar de sus difíciles inicios, de las dificultades económicas, y de la incomprensión del mundo artístico hacia sus primeros trabajos, **Monet se mantuvo firme en su revolucionaria concepción del lenguaje artístico.**
- Hasta la década de 1880 no empezó a tener reconocimiento de público ni de crítica, y durante los 20 últimos años de su vida fue considerado como el pintor vivo más célebre de Francia.

CARACTERÍSTICAS DE SU OBRA

- **Monet consigue ver y representar unos colores de la naturaleza que nadie había visto antes**, aunque la combinación extrañe a los espectadores o a la crítica.
- **Investigador de las cualidades de los objetos en relación con el color**, lo que le lleva a fijarse en lugares, objetos y elementos que son más susceptibles de crear diferentes luminosidades, por ejemplo, observa las estaciones de ferrocarril.
- **En sus temas la luz engendra el color y la forma.**
- Habilidad para captar reflejos de luz.
- Influencia en su obra de la cultura japonesa.
- Realiza más de 3000 obras pictóricas.

CARACTERÍSTICAS DE SU OBRA

- Motivos favoritos: **Marinas, escenas fluviales, paisajes, las nuevas construcciones y los nuevos materiales** por su espacialidad, porque permiten el paso de la luz.
- Hay otra serie de elementos arquitectónicos históricos que Monet dota de una nueva visión y concepción: **las catedrales**, muy representadas en el Romanticismo. Monet no se fija en las catedrales como edificios religiosos, míticos, etc, sino que **le interesa la superficie, lo exterior, la piedra, los juegos de volúmenes, la escultura y los vanos** de esos lugares, las vidrieras, todos aquellos elementos que reciben la luz y que ofrecen diferentes realidades según la incidencia de esa luz.

ETAPAS DE LA PINTURA DE MONET

Monet participa en las exposiciones del grupo impresionista de 1874, 1876, 1877, 1879 y 1882.

Durante estos años crea alguna de sus obras maestras como "La estación de Saint-Lazare" (1877) y

"Rue Saint-Denis-Festividad del 30 de junio 1878"

Sus cuadros tuvieron poca demanda.

Desesperadamente pobre, busca constantemente los lugares dónde la vida resultaba menos cara:

ARGENTEUIL de 1873 a 1878

VÉTHEUIL de 1879 a 1881

POISSY en 1882

GIVERNY de 1883 hasta su muerte.

En 1870, Monet se casa con su modelo Camille Doncieux. Camille posa para numerosas telas: **Los paseantes, Mujeres en el jardín, La mujer con sombrilla, La japonesa** y muchos otros.

Durante la guerra Franco-Prusiana de 1870-71 y la corta guerra civil que siguió, **Monet vive en Londres** donde le presentaron a un marchante de arte -Durand-Ruel- quién contribuyó mucho a la difusión de las obras impresionistas.

Durante una estancia en Le Havre, en 1874, en una atmósfera cada vez más hostil por parte de los medios oficiales, Monet y sus amigos formaron un grupo y expusieron en su propio salón por primera vez. Una de sus obras, "Impression, soleil levant" da su nombre al movimiento. *Sol naciente* es emblemático por cuanto resume concisamente las aspiraciones pictóricas del grupo: capturar en el lienzo la luz, la atmósfera de una escena cotidiana lejos de los convencionalismos academicistas.

ALMUERZO EN
LA HIERBA, 1865



TERRAZA EN SAINT-ADRESSE, 1867



SAINT-ADRESSE, 1867



SAINT-ADRESSE, 1867



REGATAS EN SAN-ADRESSE, 1867



Su esposa es retratada cuatro veces en su jardín, dando muestra de que no le importan realmente los personajes, sino las formas, la incidencia de la luz sobre los vestidos y los matices que ello crea. En esta etapa realiza obras de grandes dimensiones aún dentro del estudio, no al aire libre, sin llevar a cabo la premisa impresionista del pequeño lienzo al aire libre a modo de boceto. En esta obra persigue el color, los tonos y matices que crea la luz del sol sobre los mismo colores, sobre las sombras.



MUJERES EN EL JARDÍN, 1867



MUJERES EN EL JARDÍN



LA GRENOUILLÈRE (1869)

En esta obra Monet plasma la fugacidad de los reflejos del agua y la luz de la atmósfera con un amplio repertorio de pinceladas. Las figuras humanas apenas son esbozadas con pinceladas verticales.



Como anuncia Monet en una carta, tanto él mismo, como su amigo Pierre-Auguste Renoir pintaron en esta obra el mismo motivo, con semejante intención, y cada cual con su propio carácter dentro de una unidad de estilo fácilmente identificable.

MONET

DOS VERSIONES
IMPRESIONISTAS DE
LA GRENOUILLÈRE

RENOIR



LA COMPOSICIÓN: destaca una línea de horizonte alta que concede protagonismo al agua. Esta ocupa los dos tercios inferiores de la obra. Es una composición asimétrica. Hay un encuadre de tipo fotográfico que «corta» un par de barcas en la parte inferior, y parte de las ramas de un árbol en la esquina superior izquierda, facilitando la inmersión del espectador en la escena.



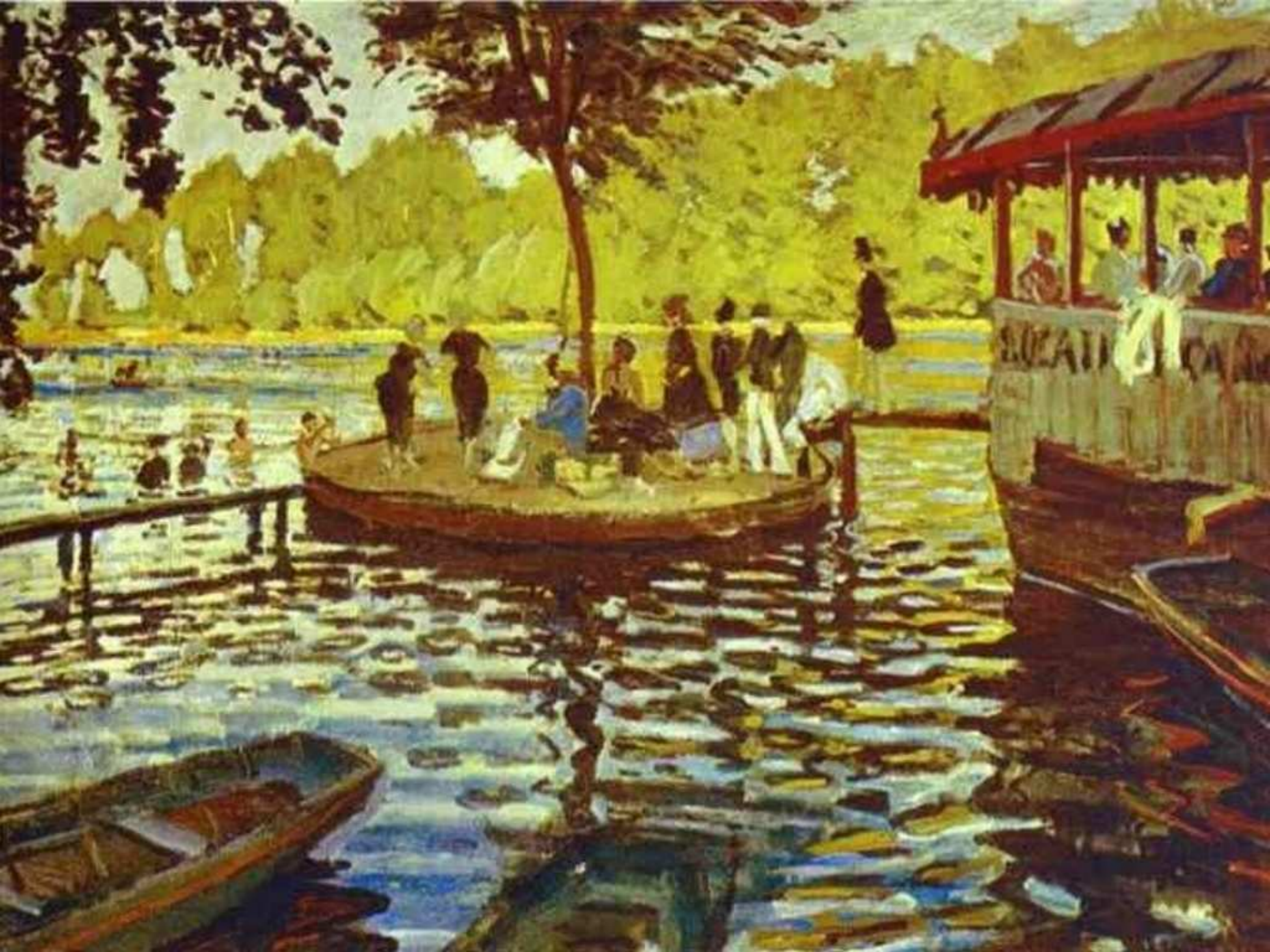
Amplio repertorio de pinceladas:

2. Pequeñas **pinceladas de forma redondeada** empleadas en la masa de árboles del fondo y en las hojas de los árboles más cercanos.

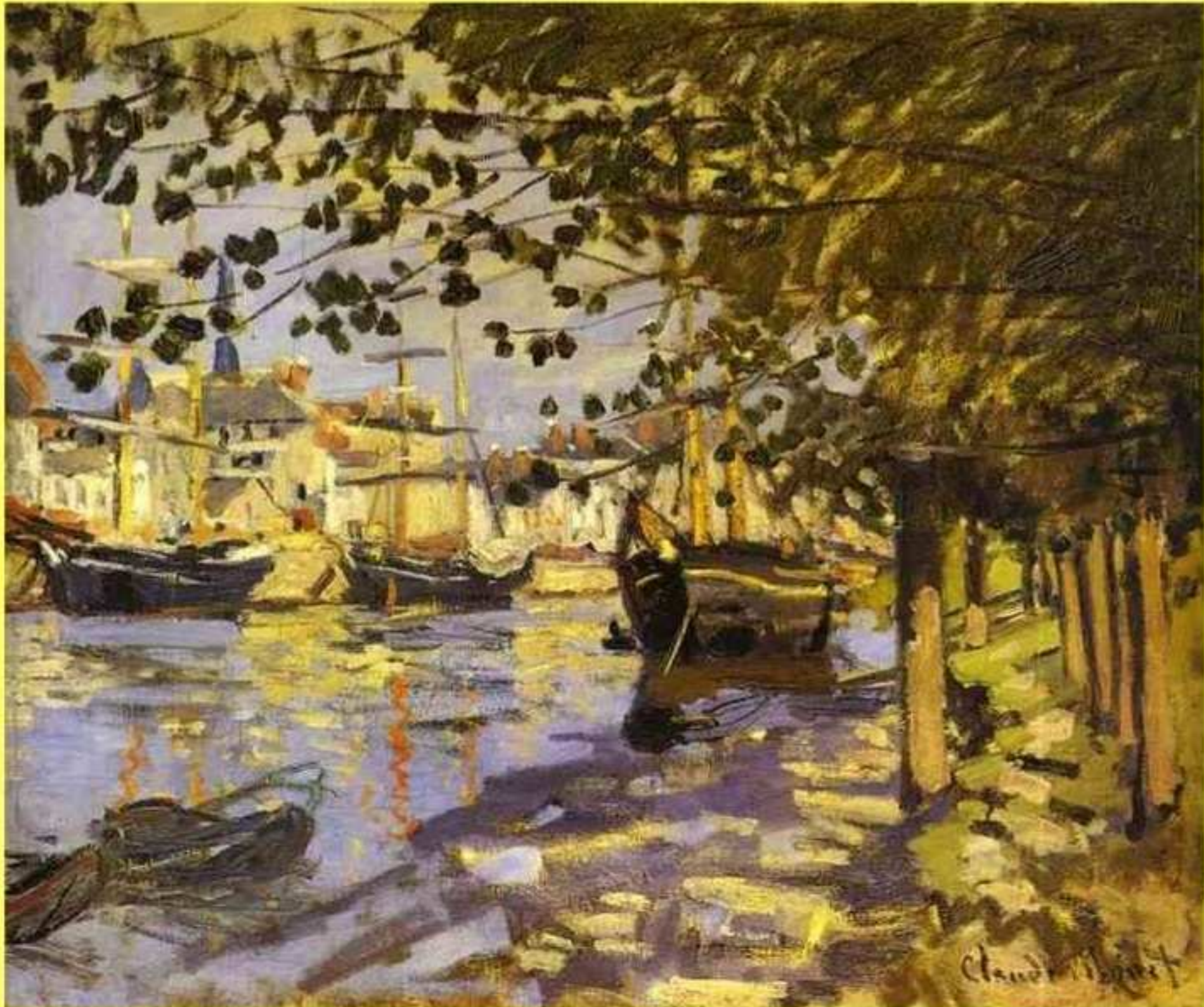
3. Para las figuras humanas se emplea magistralmente la «pincelada descriptiva», con **breves trazos verticales** que captan la instantaneidad de los gestos y posturas de los personajes.

4. Los reflejos y sombras de la luz en el agua se consiguen a base de **gruesas pinceladas alternas** de ocre, azul, blanco y negro, que se aplican yuxtapuestas en el lienzo.





EL SENA EN ROUEN, 1872





LA PLAYA DE TROUVILLE. 1870



PUERTO DE
TROUVILLE, 1870

BOULEVARD DES CAPUCINES, 1873



EL ESTUDIO DE MONET, 1874



**SRA. MONET CON SU HIJO,
1875**





MUJER CON PARASOL - MADAME
MONET Y SU HIJO, 1875



MUJER CON PARASOL - MADAME
MONET Y SU HIJO, 1875





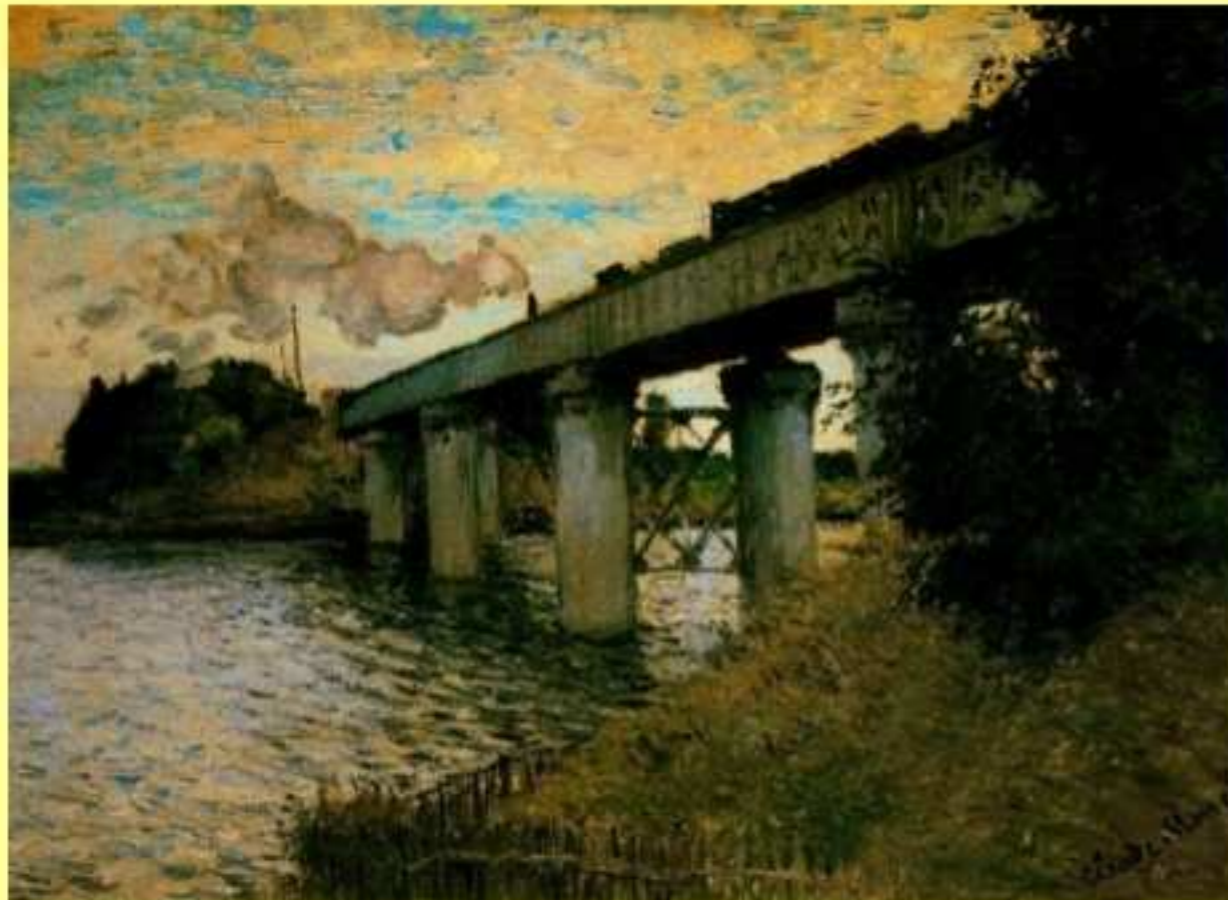
CLAUDE MONET, *IMPRESIÓN: AMANECER* (1873) Musée Marmottan, Paris.

Es el cuadro que da nombre al movimiento pictórico. Es una obra en la que lo más evidente es la combinación de los colores y la luz. Es una imagen tomada directamente del natural por Monet en Le Havre, representando las neblinas del puerto al amanecer mientras que el sol "lucha" por despuntar, creando magníficos reflejos anaranjados en el mar y en el cielo.

Los colores han sido aplicados con pinceladas rápidas y empastadas, apreciándose la dirección del pincel a simple vista, resultando una imagen de enorme atractivo tanto por su significado como por su estética.

Equilibrio en la composición:
las formas que están por encima del horizonte se reflejan en el mar. Sol naranja, cálido, rodeado de azules fríos.





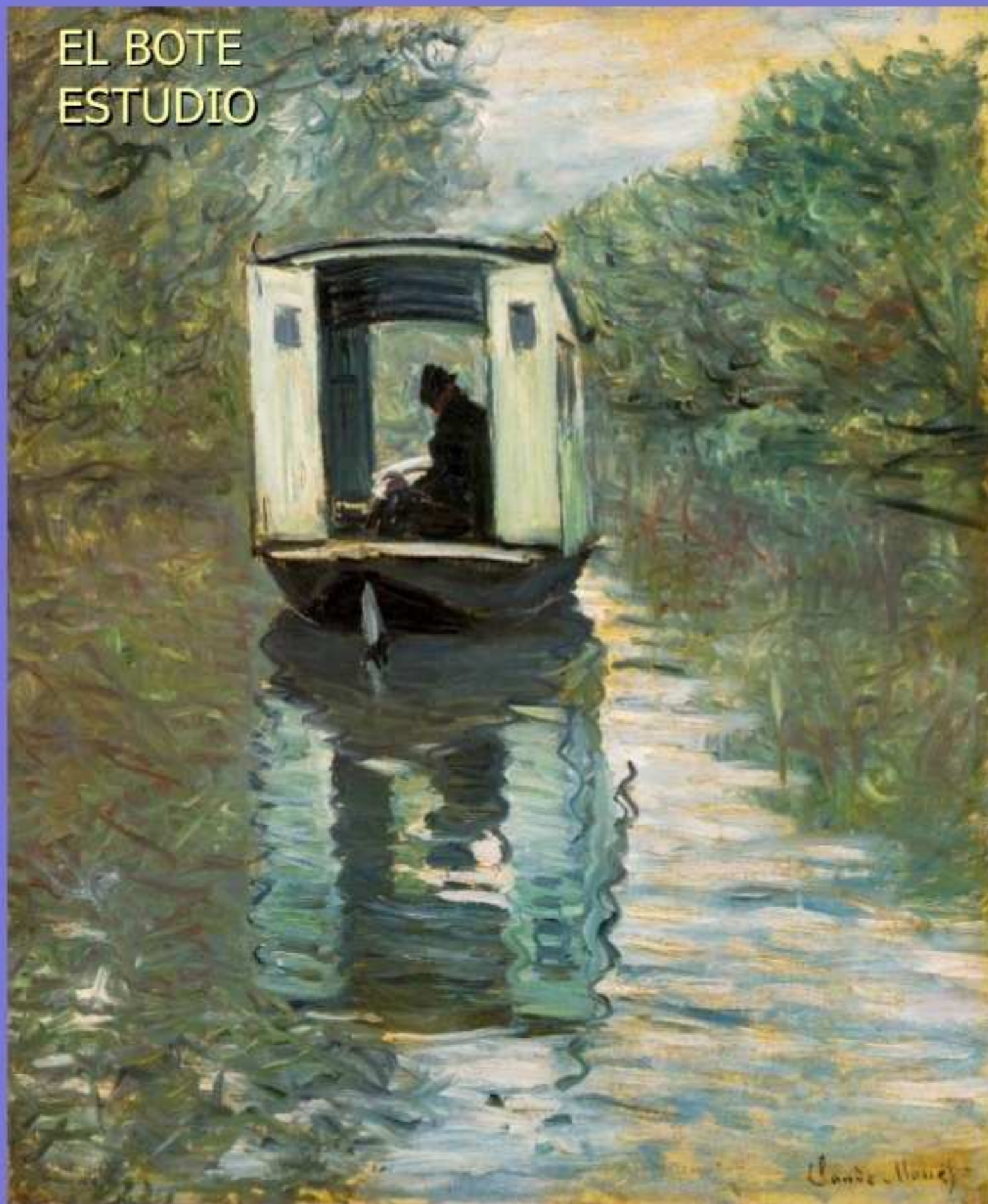
- A Monet le interesa la atmosfera del interior y el exterior debido al vapor, el cristal y el hierro
- Tema no novedoso, **Turner** ya lo representa (**Lluvia vapor y velocidad**) al igual que **Manet** (**El ferrocarril, 1872**), pero también **Monet** (**El puente del Ferrocarril**)

EN ARGENTEUIL

En otoño de 1871, Monet se traslada, con su familia, a vivir a Argenteuil, localidad no lejana de París donde le resulta más barato vivir, y donde puede estar más en contacto con la naturaleza.

Es una de las etapas más felices de su vida, y realiza numerosas pinturas de los efectos de la luz y el color sobre las aguas del Sena y los veleros que las surcan.

EL BOTE
ESTUDIO



MONET PINTANDO EN SU ESTUDIO
FLOTANTE: **EDOUARD MANET** (1874)



MONET: EL BOTE ESTUDIO, 1874



En Argenteuil construyó, con ayuda de Caillebotte, un bote que le servía de estudio, semejante al de Daubigny, en el que Manet le retrató, con su esposa Camille, trabajando.

MONET

REGATAS EN ARGENTEUIL, 1872

- El agua ondulante ocupa la mitad inferior del lienzo, en la que se refleja la otra mitad del cuadro, las embarcaciones y el paisaje de Argenteuil
- Los tejados están pintados en un tono monocromático puro, y las velas de las barcas en un blanco purísimo que hace reflejar la luz del sol.
- Los reflejos del agua se convierten en el lienzo en **gruesas pinceladas alargadas** con ausencia total de modulación tonal.



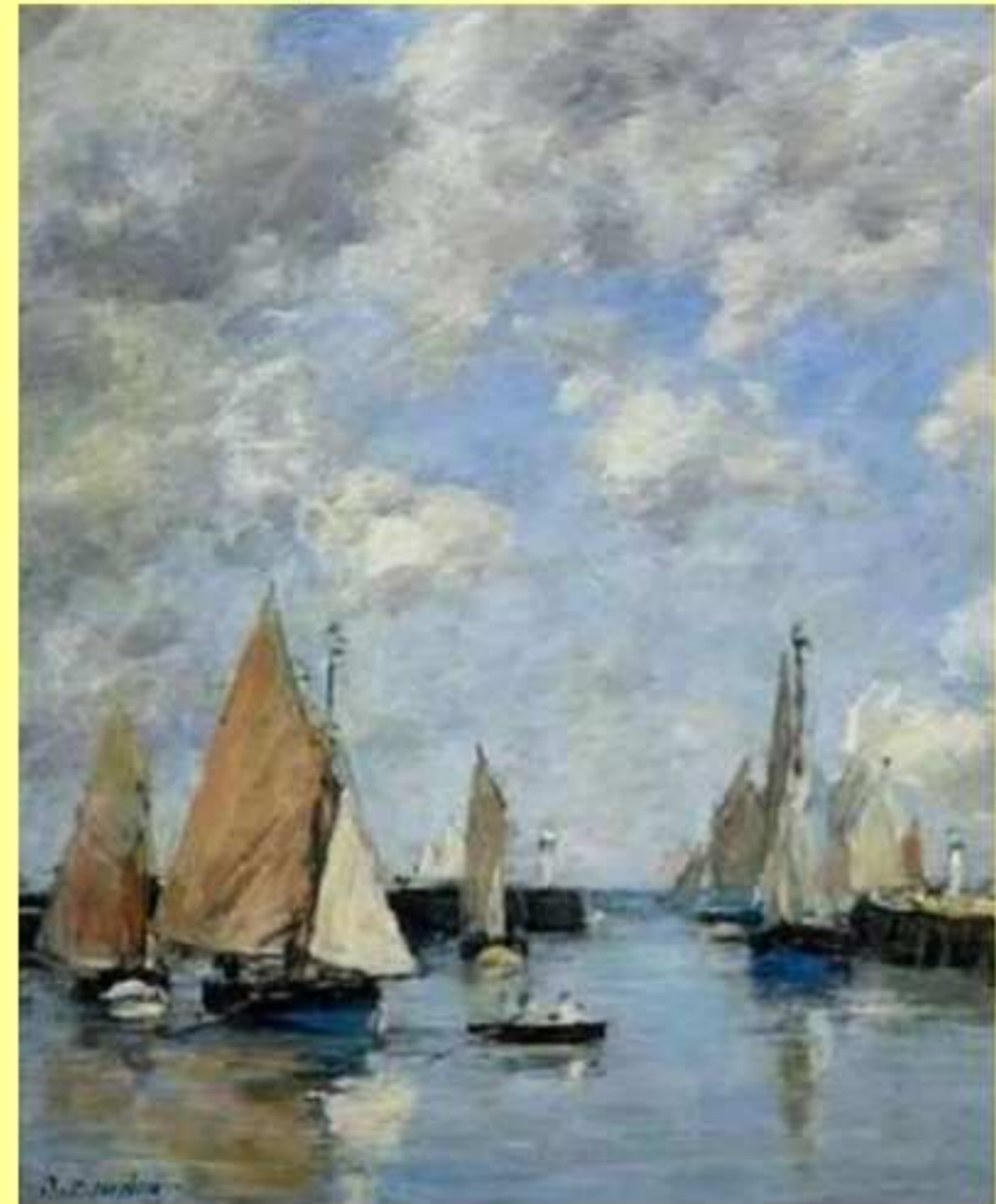


En 1857 Boudin conoció a Monet y trabajaron juntos durante varios meses. Fueron amigos de por vida. Monet rindió homenaje a la influencia temprana de Boudin.

BOUDIN: El muelle en marea alta, Trouville

MONET: LAS BARCAS,
REGATAS EN ARGENTEUIL
(1872)

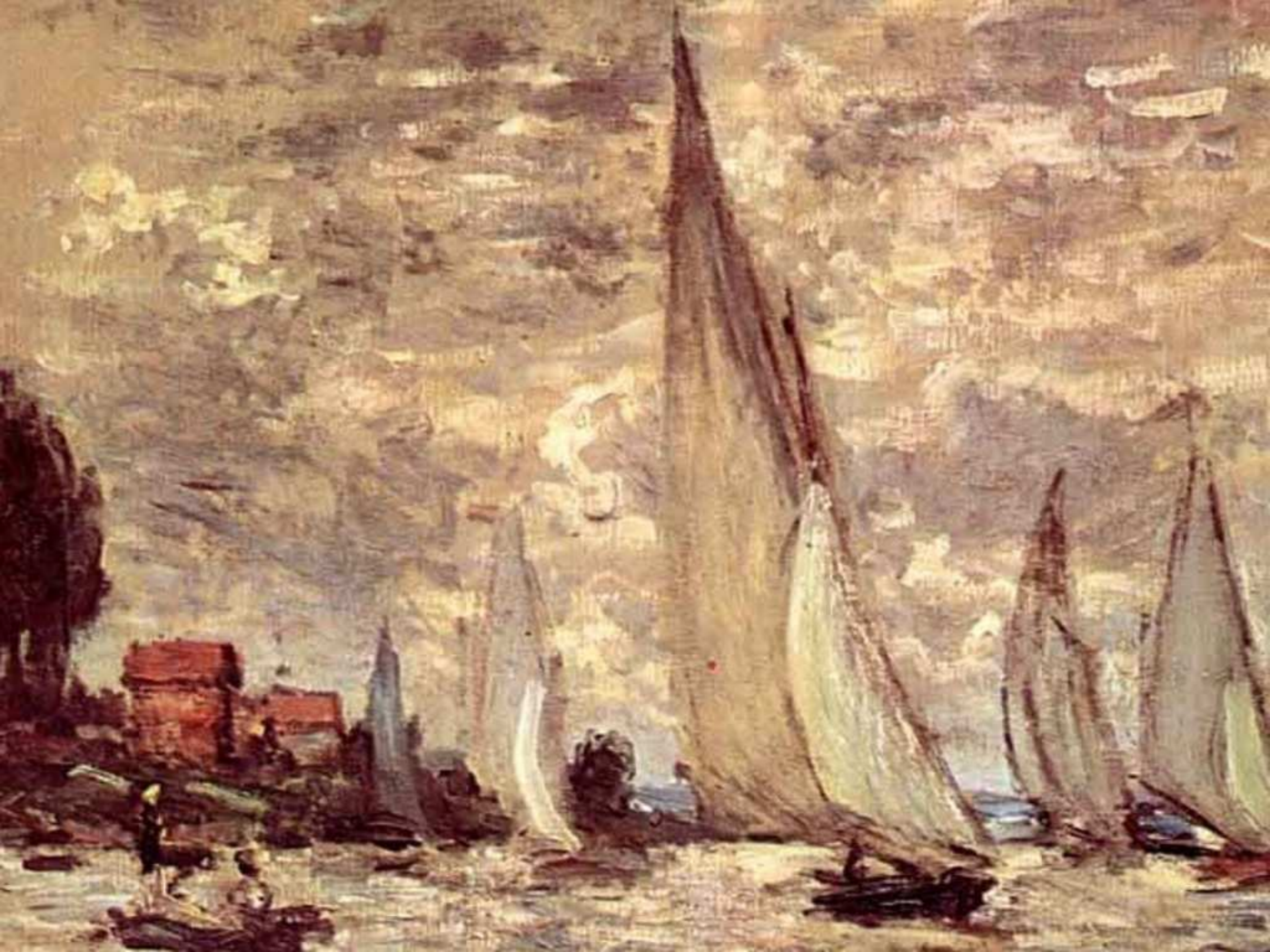
REFERENCIAS



MONET: REGATAS EN ARGENTEUIL, 1872

**CLAUDE MONET: LAS BARCAS,
REGATAS EN ARGENTEUIL (1872)**





ARGENTEUIL (1872)

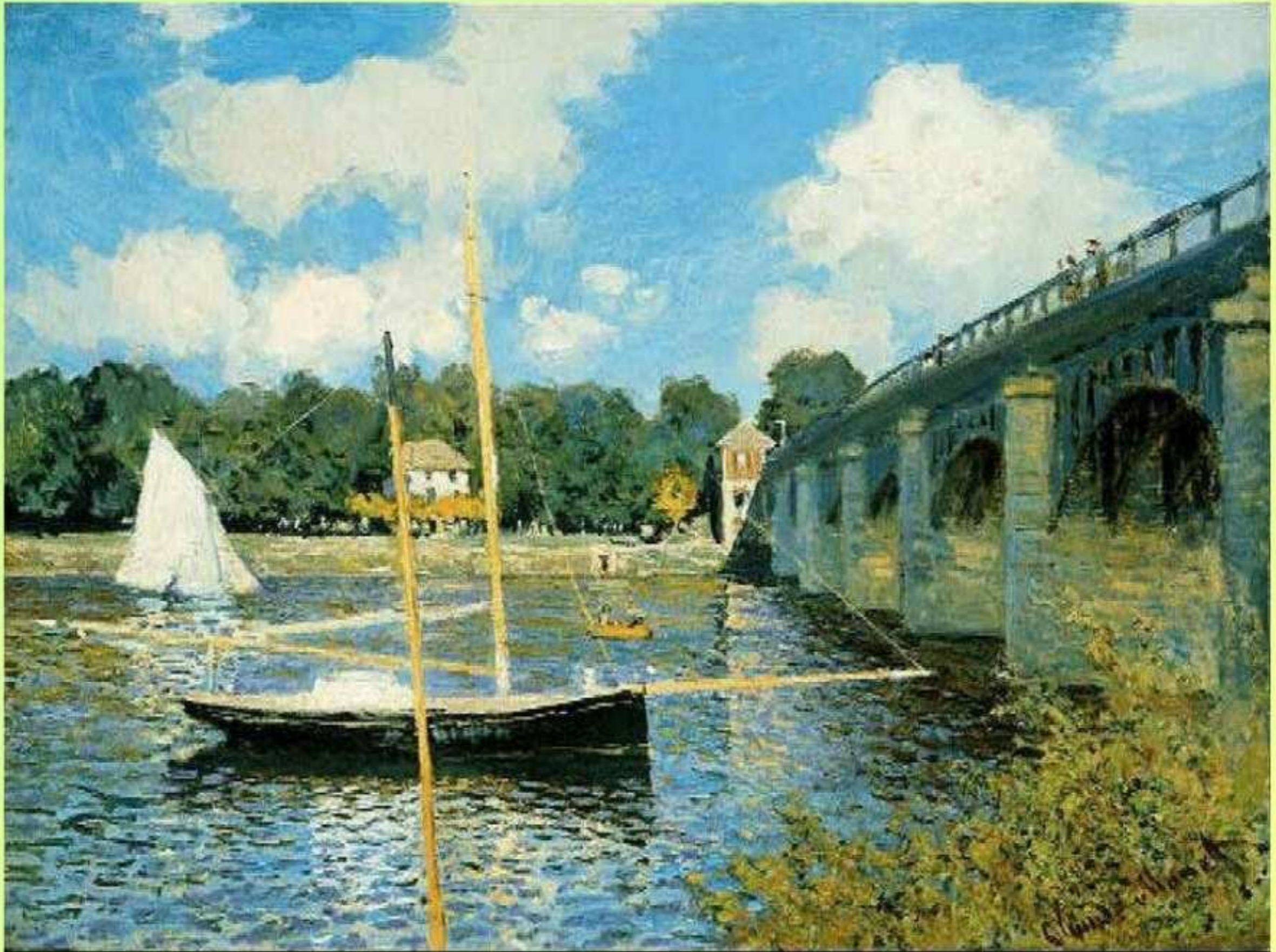




CAMPO DE AMAPOLAS, 1873



MONET



PUENTE DE ARGENTEUIL,
1874

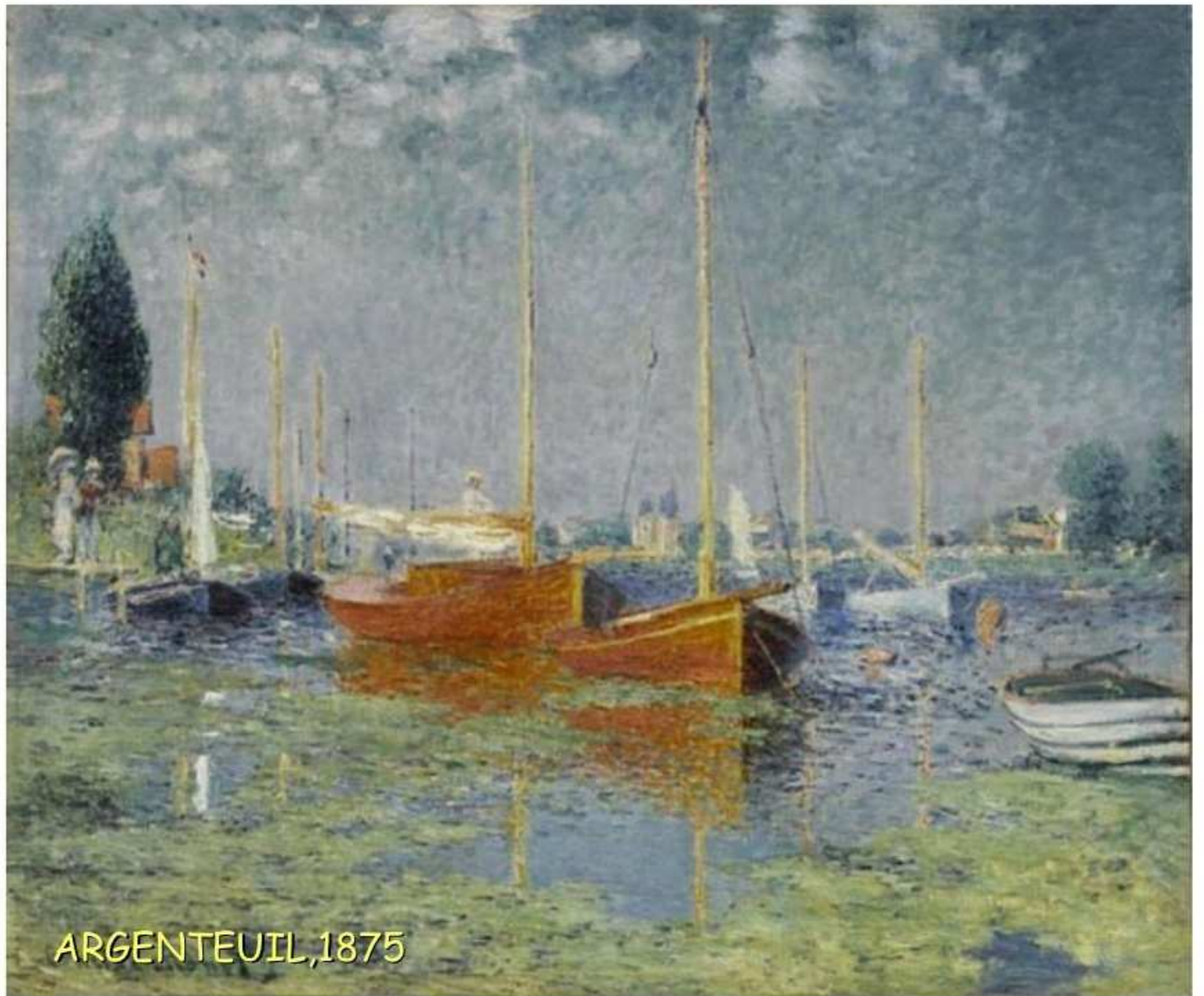


EL PUENTE EN ARGENTEUIL, 1874

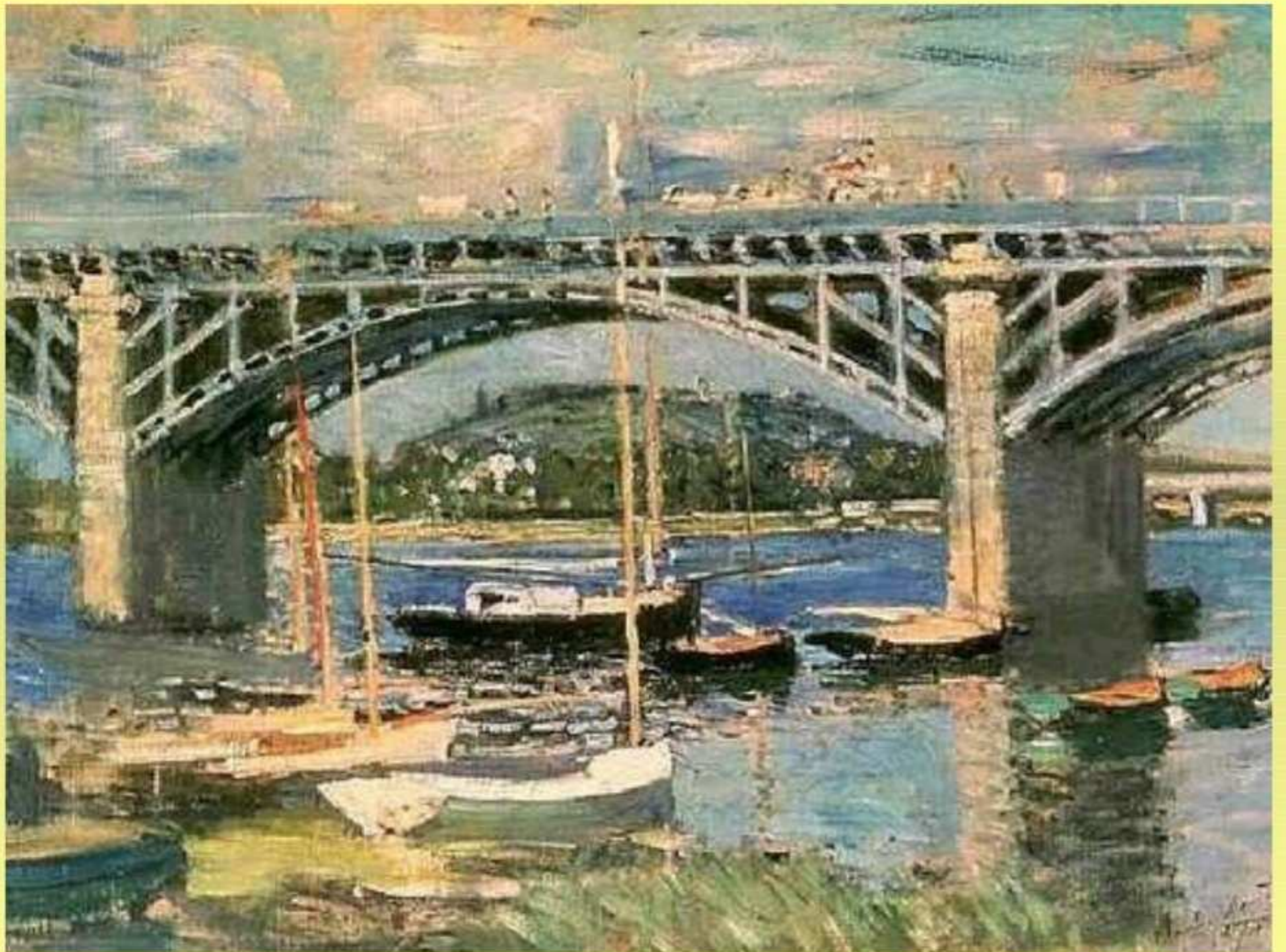


BARCOS DE PESCA SALIENDO DEL
PUERTO DEL HAVRE, 1874





ARGENTEUIL, 1875



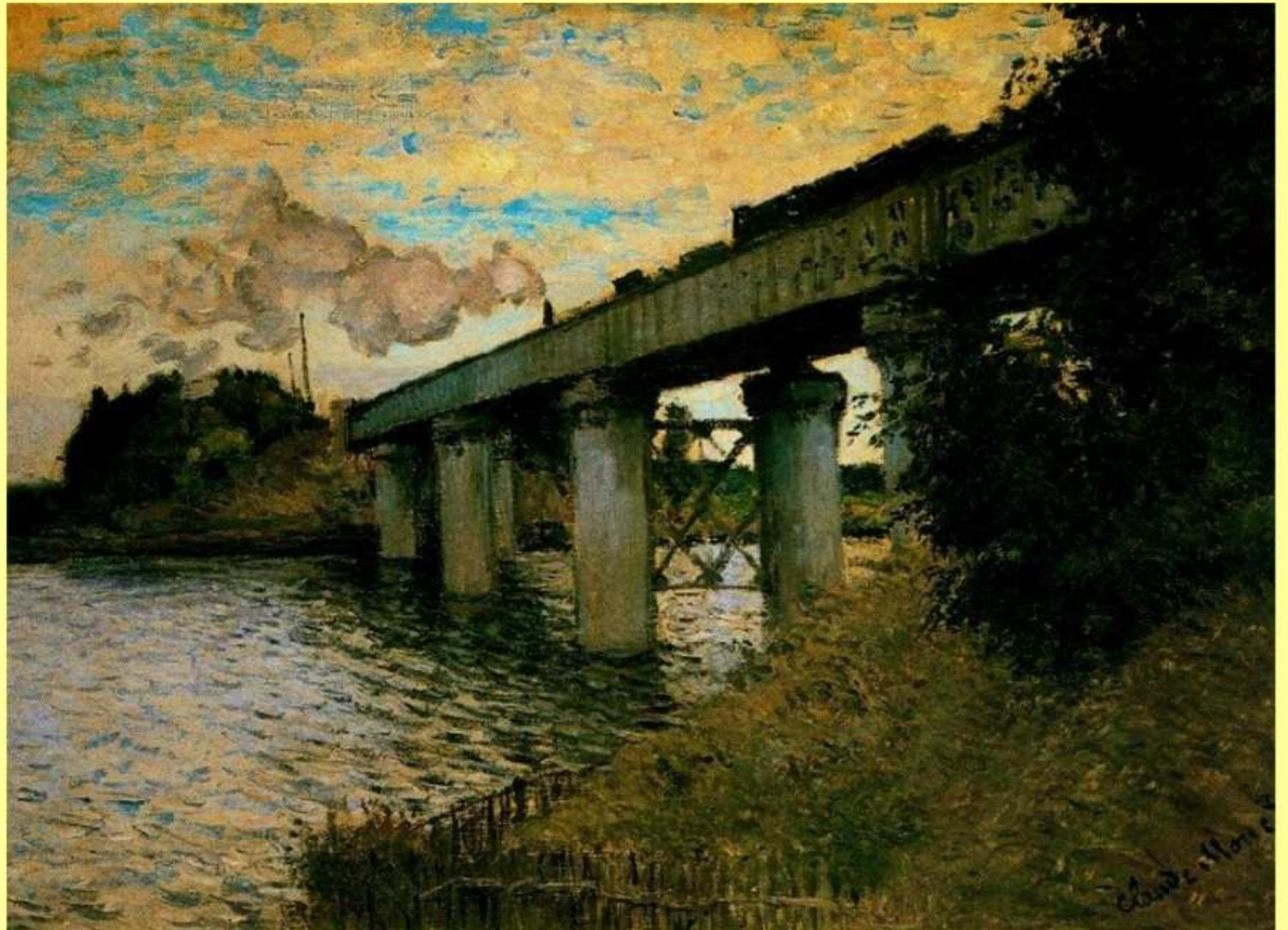
ARGENTEUIL

PUENTE DE ARGENTEUIL EN
UN DÍA GRIS, 1876





MONET: EL PUENTE DEL FERROCARRIL, 1874



EL PUENTE EN ARGENTEUIL, 1874



"ESTACIÓN DE SAINT LAZÈRE"

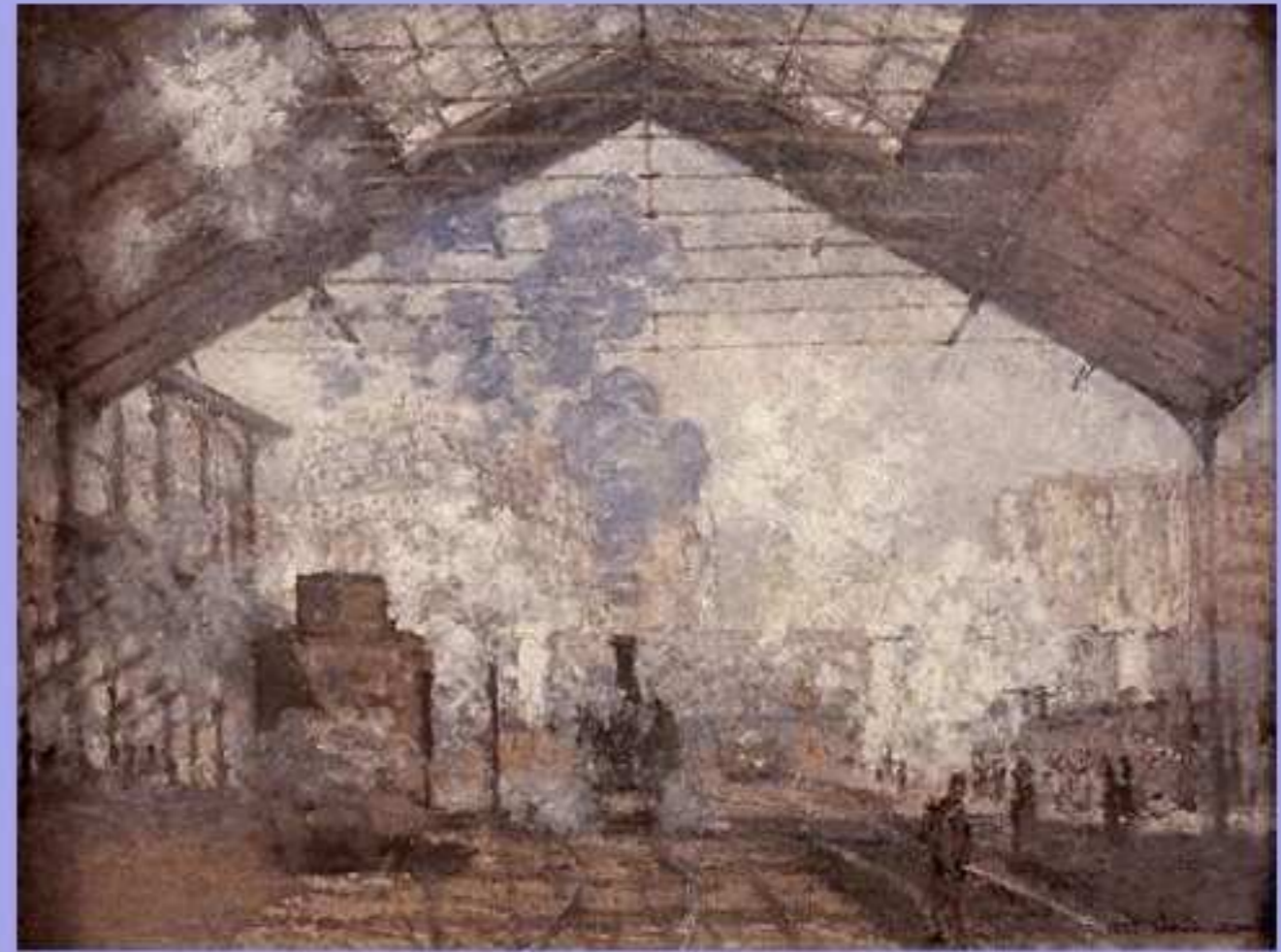
...La atmósfera cambiante,
el instante fugaz...



Espacio enmarcado por el triángulo
del techo de la estación

MONET 1877





- Interior de una terminal con los nuevos materiales que están surgiendo en este momento: hierro y vidrio. Está sustentada la estructura por columnas esbeltas, nos está hablando del avance de la industria
- El artista quiere mostrar el vapor examinado por la luz exterior. Mediante el color muestra la atmósfera. No hay personajes, no interesan.
- El lienzo está en medio del espacio. Separa la máquina para no alterar la simetría del cuadro. Composición a partir de la propia estructura de la estación que marca una V invertida.
- Utilización de colores primarios

“ESTACIÓN DE SAINT LAZÀRE”, 1877



ESTACIÓN DE
SAINT LAZARE,
1877



EL SENA EN ASNIÈRES, 1873





RUE MONTORGUEIL, PARIS,
FESTIVAL del 30 JUNIO, 1878.

RUE
SAINT DÉNIS





EN LA ORILLA DEL SENA
CERCA DE VÉTHEUIL

CLAUDE MONET: IGLESIA DE VÉTHEUIL (1878)





A ORILLAS DEL SENA
VÉTHEUIL, 1880





A ORILLAS DEL
SENA
VÉTHEUIL,
1880



LOS MEJORES AÑOS EN GIVERNY

Hacia 1880 Monet empieza a tener diferencias con algunos de sus compañeros impresionistas, especialmente con Degas. Ese año de 1880, Monet no participa en la quinta exposición Impresionista, y manda dos obras al *Salon*, tal vez animado por el éxito que obtuvo en dicho certamen oficial, el año anterior, su amigo Renoir con tres retratos. En 1883 se instala en Giverny, un pequeño pueblo de unos 275 habitantes situado entre París y Ruán, donde residirá hasta su muerte 43 años después.

A fines de los años 1880, sus obras comienzan a llamar la atención del público y de los críticos. El prestigio que adquiere le permite tener una situación económica desahogada.

En esos años de mitad de la década de los 80, Monet se acerca con frecuencia a la costa normanda, atraído por el paisaje de mar y acantilados.

En esta época realiza paisajes en serie:

Las rocas de Belle-Ile (1886)

Acantilados de Belle-Ile

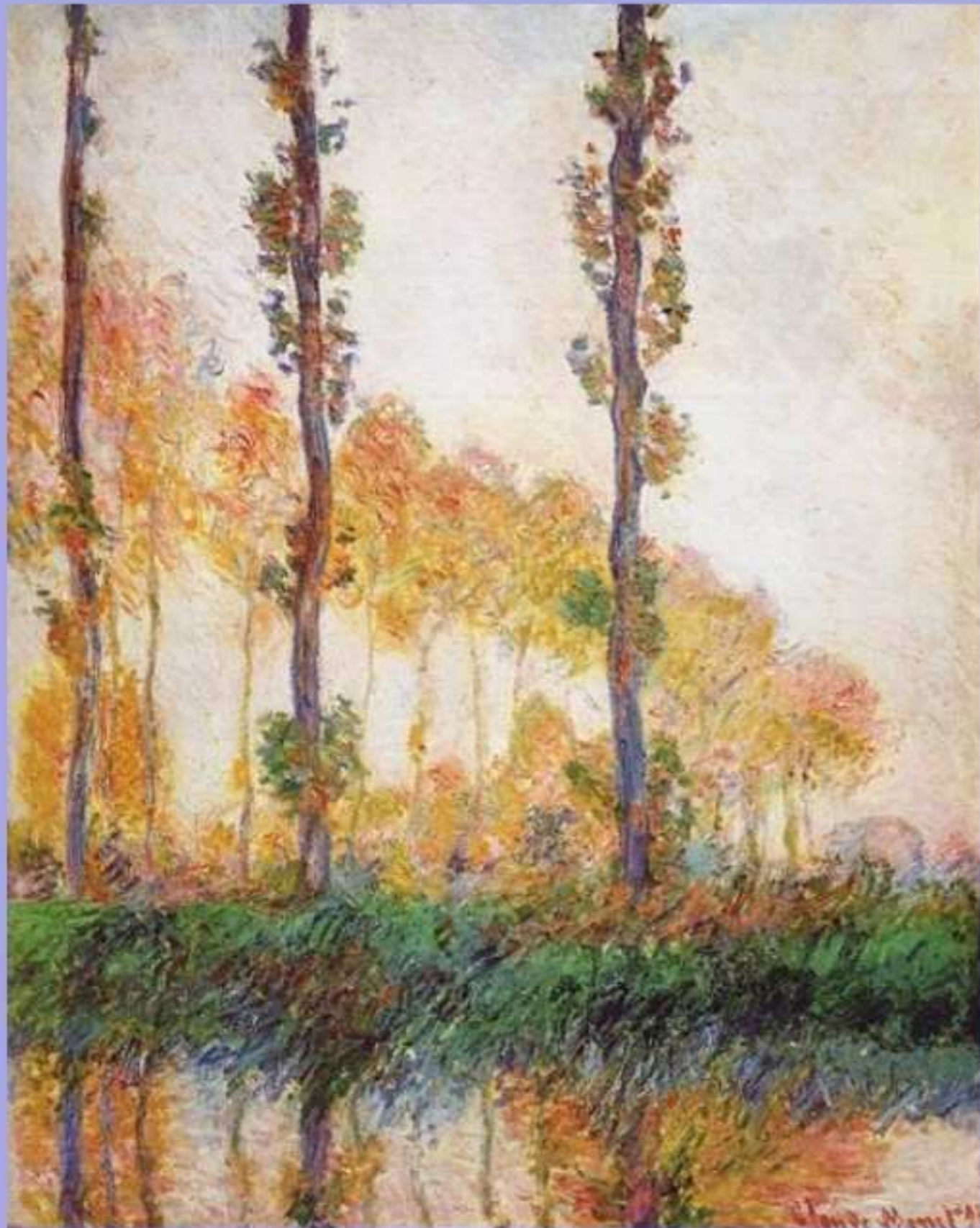
Peupliers sur les rives de l' Epte (1890-1891)



MELOCOTONES, 1882

ÁLAMOS A LA
ORILLA DEL
EPTÉ,
1890-1891





ÁLAMOS 1891

EL MAR DESDE LOS
ACANTILADOS, 1881



ACANTILADOS DE POURVILLE, 1882



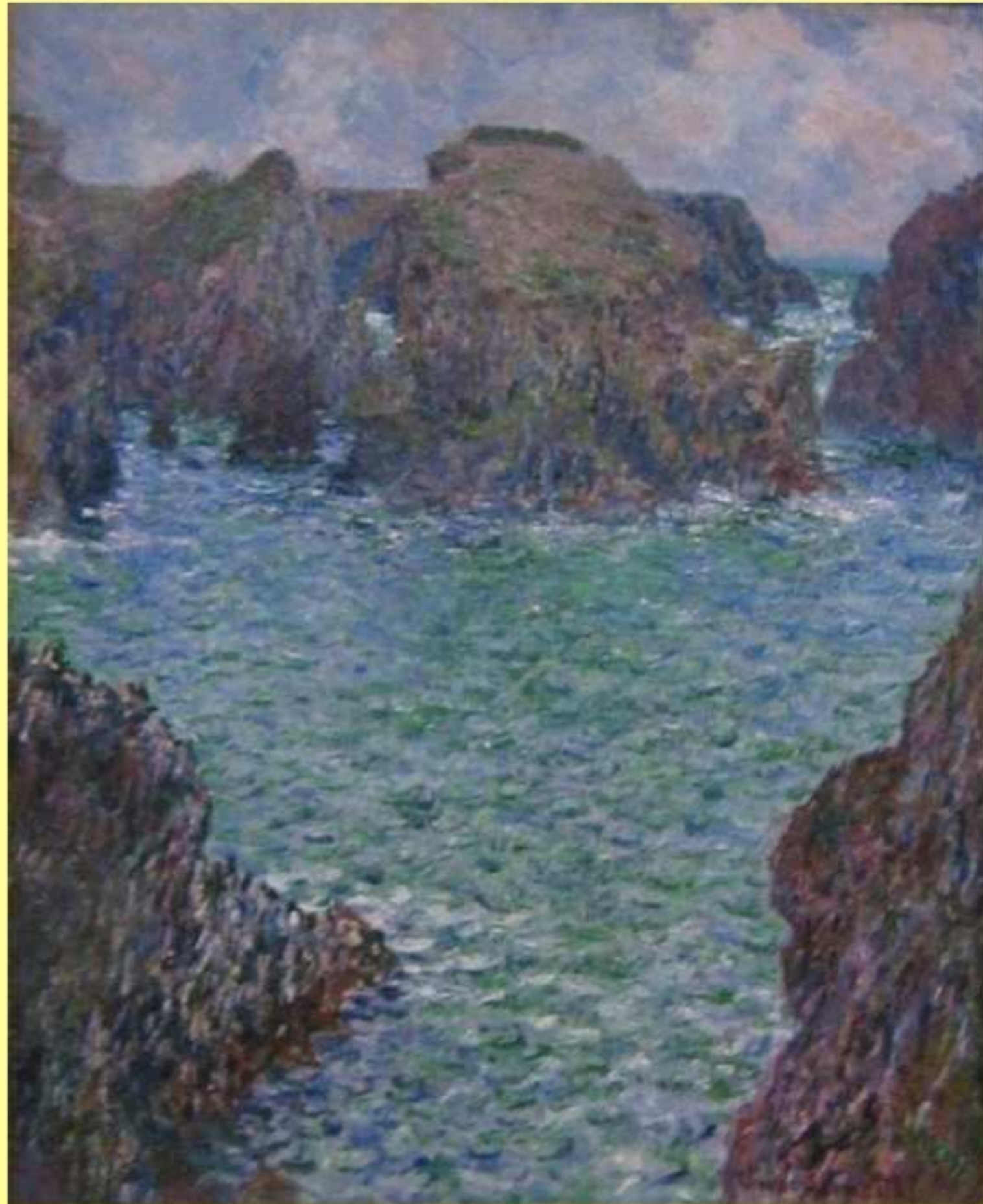


ACANTILADOS DE
POURVILLE, 1882





ROCAS EN ÉTRETAT



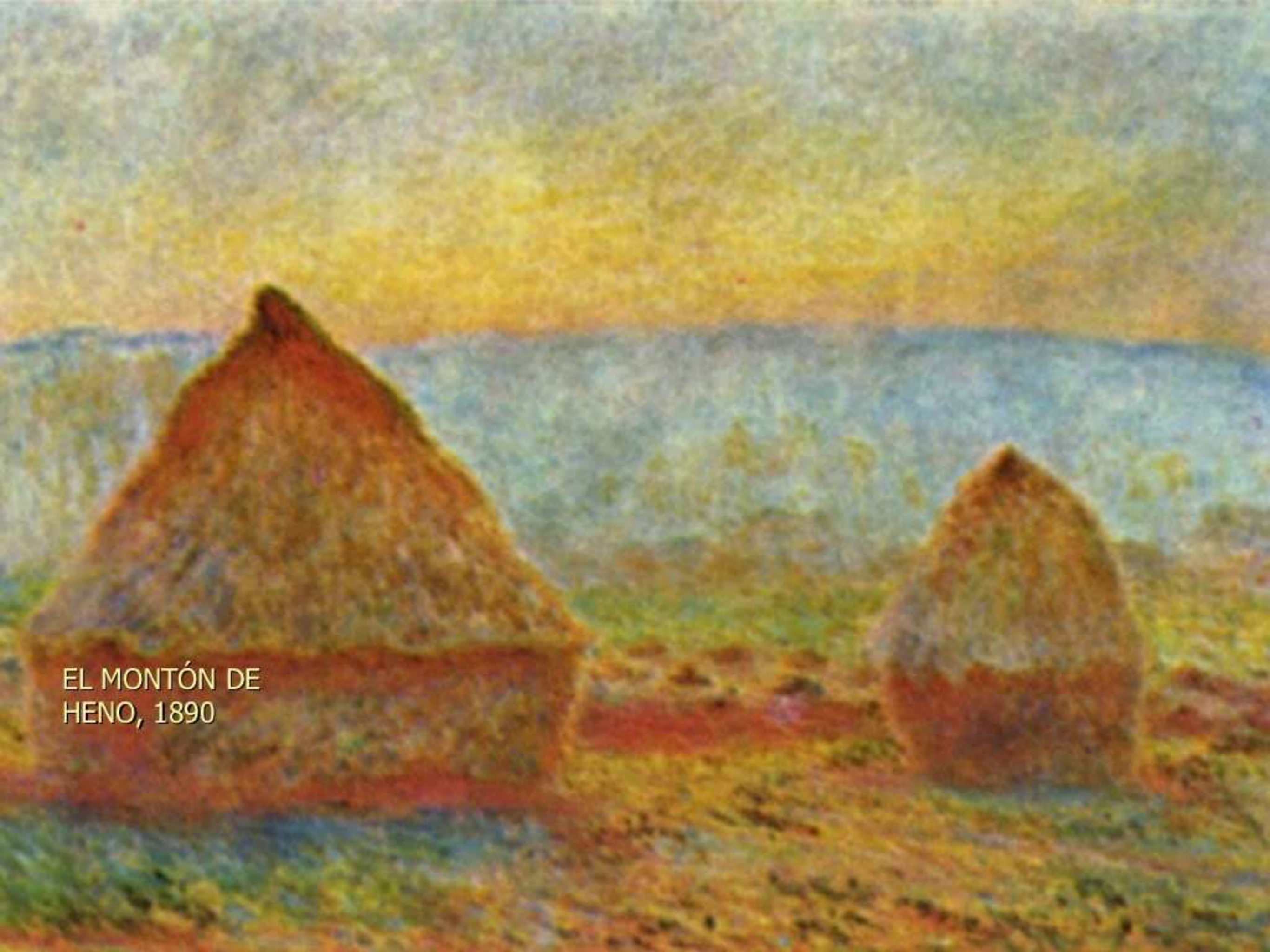
PORT-GOULPHAR, BELLE-ÎLE
1887

ÉTRETAT, 1885



ARCO DE ROCA AL
OESTE DE ETRETAT
1883



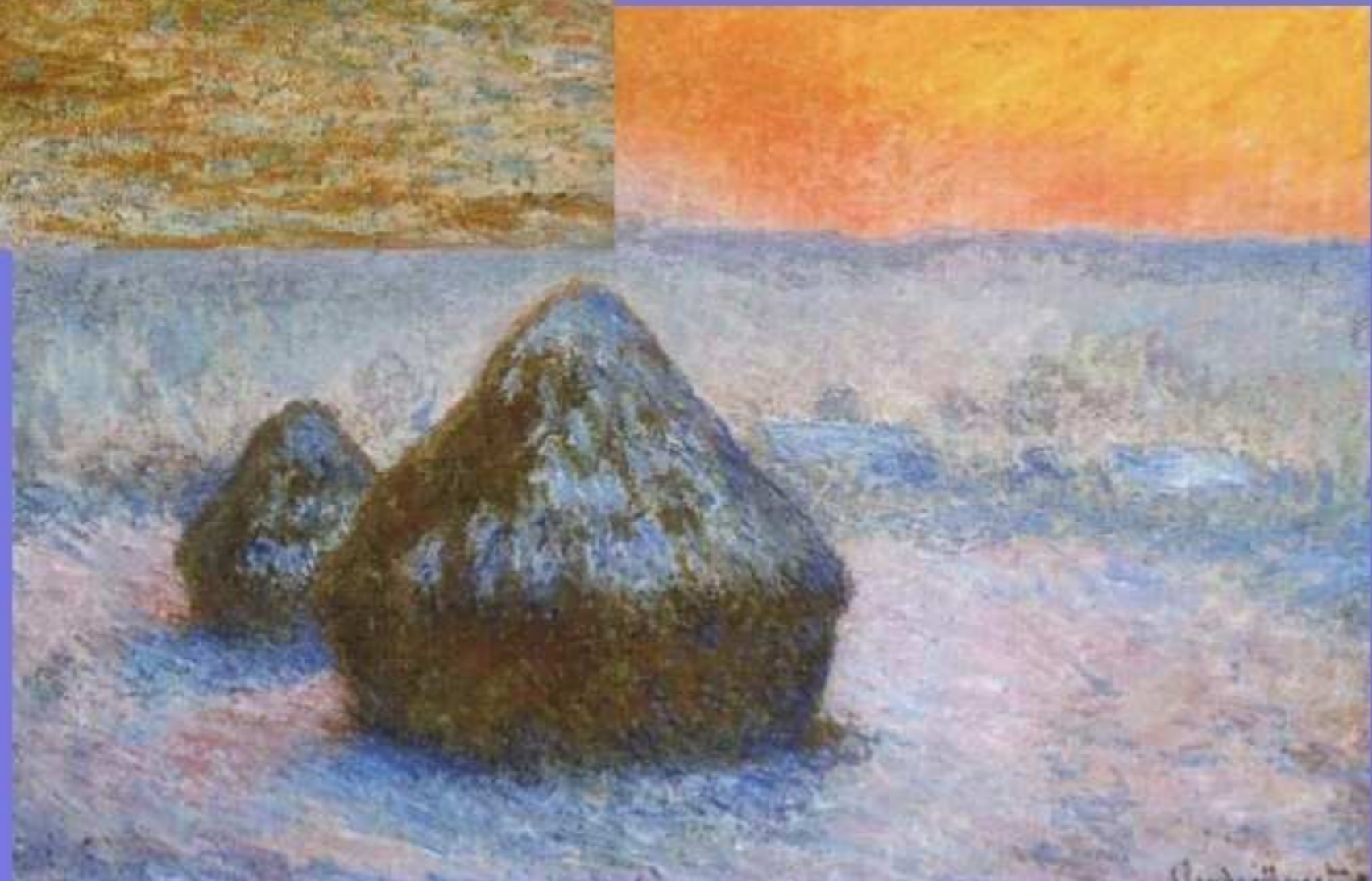


EL MONTÓN DE
HENO, 1890

ALMIARES 1890-1891



ALMIARES,
1890-1891



CATEDRAL DE RUÁN, entre 1892 y 1894, llegó a hacer más de 40 versiones.

En esta serie de Ruán el Impresionismo se muestra con su máxima pureza. Contra lo que pudiera pensarse en un primer momento, el imponente edificio no es el protagonista de la serie. **La catedral es sólo un armazón o esqueleto para sostener las pinceladas que retratan los efectos luminosos, verdaderos protagonistas de la serie.** Hizo 18 vistas frontales, en ellas plasmó los efectos de la luz cambiante que transformaba la catedral de piedra, gastada por el tiempo, en una extraña construcción naranja y azul. Representa la catedral en distintas horas del día: desde el amanecer hasta la puesta del sol.

LA CATHÉDRALE DE ROUEN, LE PORTAIL ET LA TOUR SAINT-ROMAIN À L'AUBE (1893-1894), LA CATHÉDRALE DE ROUEN, LE PORTAIL ET LA TOUR SAINT-ROMAIN EN PLEIN SOLEIL (1894), LA CATHÉDRALE DE ROUEN (1893-1894), LA CATHÉDRALE DE ROUEN AU CRÉPUSCULE (1894), LA CATHÉDRALE DE ROUEN LE SOIR (1894)...



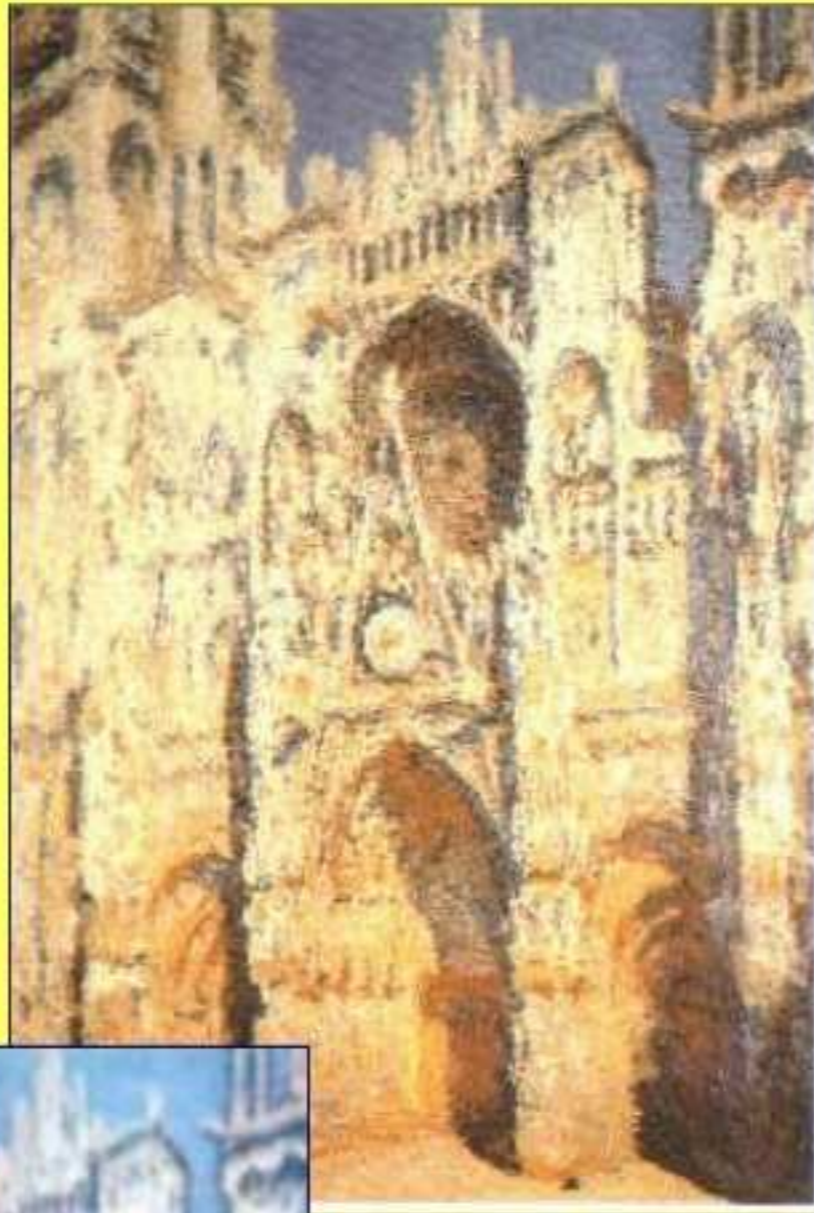
CATEDRAL DE RUAN

La luz cambia los objetos:
el instante fugaz

LA LUZ



MONET



...cambia el espacio
y el tiempo...



CATEDRAL
DE ROUEN





**LA CATHÉDRALE DE ROUEN, LE
PORTAIL ET LA TOUR SAINT-
ROMAIN EN PLEIN SOLEIL
(1894)**

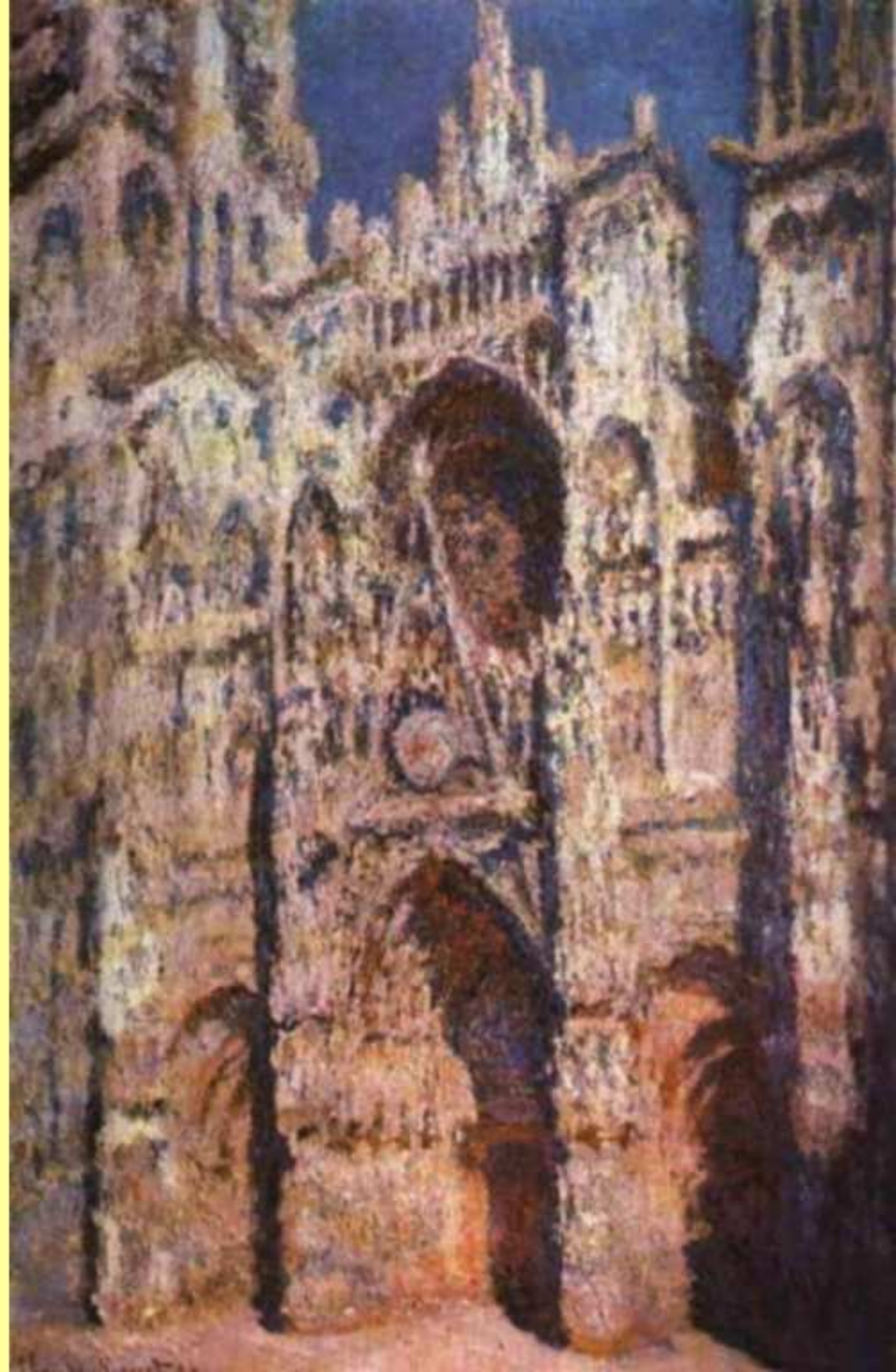
Monet no se fija en las catedrales como edificios religiosos o míticos, sino que **le interesa la superficie, lo exterior, la piedra, los juegos de volúmenes, la escultura y los vanos** de esos lugares, las vidrieras, todos **aquellos elementos que reciben la luz y que ofrecen diferentes realidades según la incidencia de esa luz.**



CLAUDE MONET:
LA CATEDRAL DE ROUEN, EL PORTAL
Y LA TORRE DE SAINT-ROMAIN, CON
EL TIEMPO GRIS 1892
MUSEE D'ORSAY, PARIS

LA CATHÉDRALE DE ROUEN, LE
PORTAIL AL ATARDECER, 1894

Se produce una
desmaterialización
de las formas, cuyos
perfiles quedan
difuminados por la
incidencia de la luz





MONET: Puente de Waterloo, 1903



PARLAMENTO DE
LONDRES, 1903





PARLAMENTO
DE LONDRES,
1904

Siendo ya un pintor de gran éxito, su situación financiera mejoró notablemente, e hizo viajes a Noruega y también a Venecia y Londres, donde pintó, respectivamente los canales venecianos y diversas vistas del parlamento y de los puentes sobre el Támesis.



CLAUDE MONET: El Támesis en el Westminster, National Gallery, London

VENECIA: SAN GIORGIO MAGGIORE , 1908



PALAZZO CONTARINI,
VENEZIA



PALAZZO DARIO, 1908



PALACIO DE MULA,
VENEZIA, 1908



PALACIO DE MULA,
VENEZIA, 1908



Claude Monet 1908

NENÚFARES, 1920-1926 Musée de l'Orangerie, París



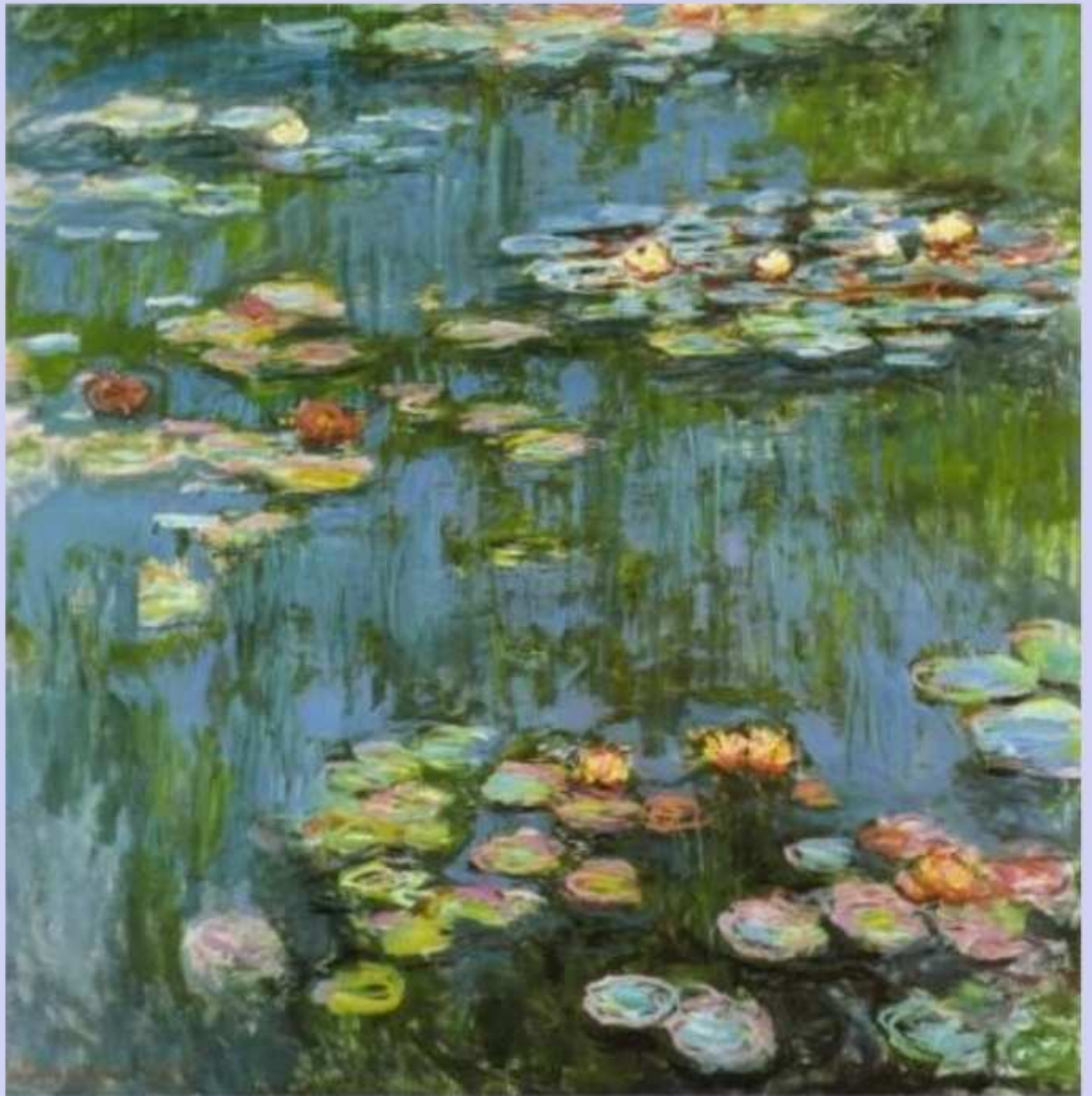
Los nenúfares es un ciclo de pinturas al óleo que ejecutó el Claude Monet al final de su vida, sobre amplios paneles.

Monet los pintó para que quedaran suspendidos en círculo así representaría los cambios producidos a lo largo de un día o a través de las cuatro estaciones.

En el Museo de la Orangerie están suspendidos en dos estancias ovales. Los motivos le fueron proporcionados por los nenúfares del estanque de su jardín en Giverny.



En algunas de las obras de esta serie, busca un encuadre que elimina cualquier referencia espacial (ni horizonte, ni fondo). Esta característica va a tener gran repercusión en la posterior pintura abstracta





Una enfermedad ocular le hace percibir los colores de forma diferente:
Antes de operarse dominan los amarillos, después dominan los azules







En este cuadro se observa el reflejo de una nube sobre las brillantes aguas del estanque. Monet, que durante los últimos años de su vida tuvo serios problemas de visión, elaboraba algunas de estas obras rozando la abstracción.

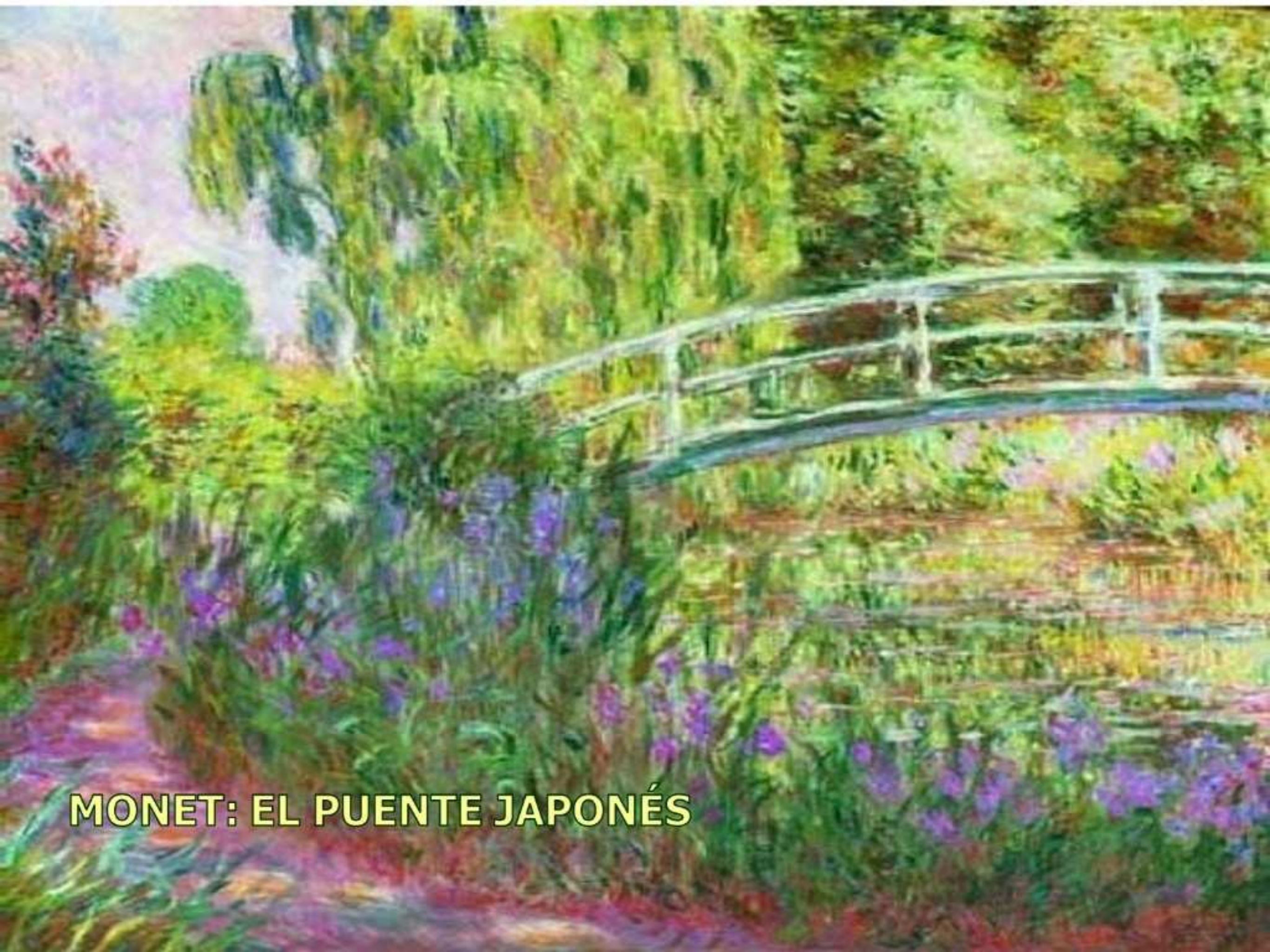


NENÚFARES

- Influencia del arte japonés: (Hokusai, Ando Hiroshige, Kiyonago y Utamaro) libertad de la composición, desenvoltura de los escorzos, empleo de colores puros y limpios y supresión de los detalles superfluos.



JARDÍN EN D'AUVIGNY, 1900



MONET: EL PUENTE JAPONÉS

En 1890 Monet había adquirido una casa en Giverny. En su jardín construyó un puente japonés sobre un estanque que estaba repleto de nenúfares, conocido como «jardín de agua». Desde entonces y hasta el final de su vida pintó una y otra vez estas plantas acuáticas. *Los nenúfares* obtienen un gran éxito. Monet profundizó en el estudio de estas plantas, con toda una serie de cuadros sobre el tema.



CLAUDE MONET, EL PUENTE DE LOS NENÚFARES, ARMONÍA ROSADA.

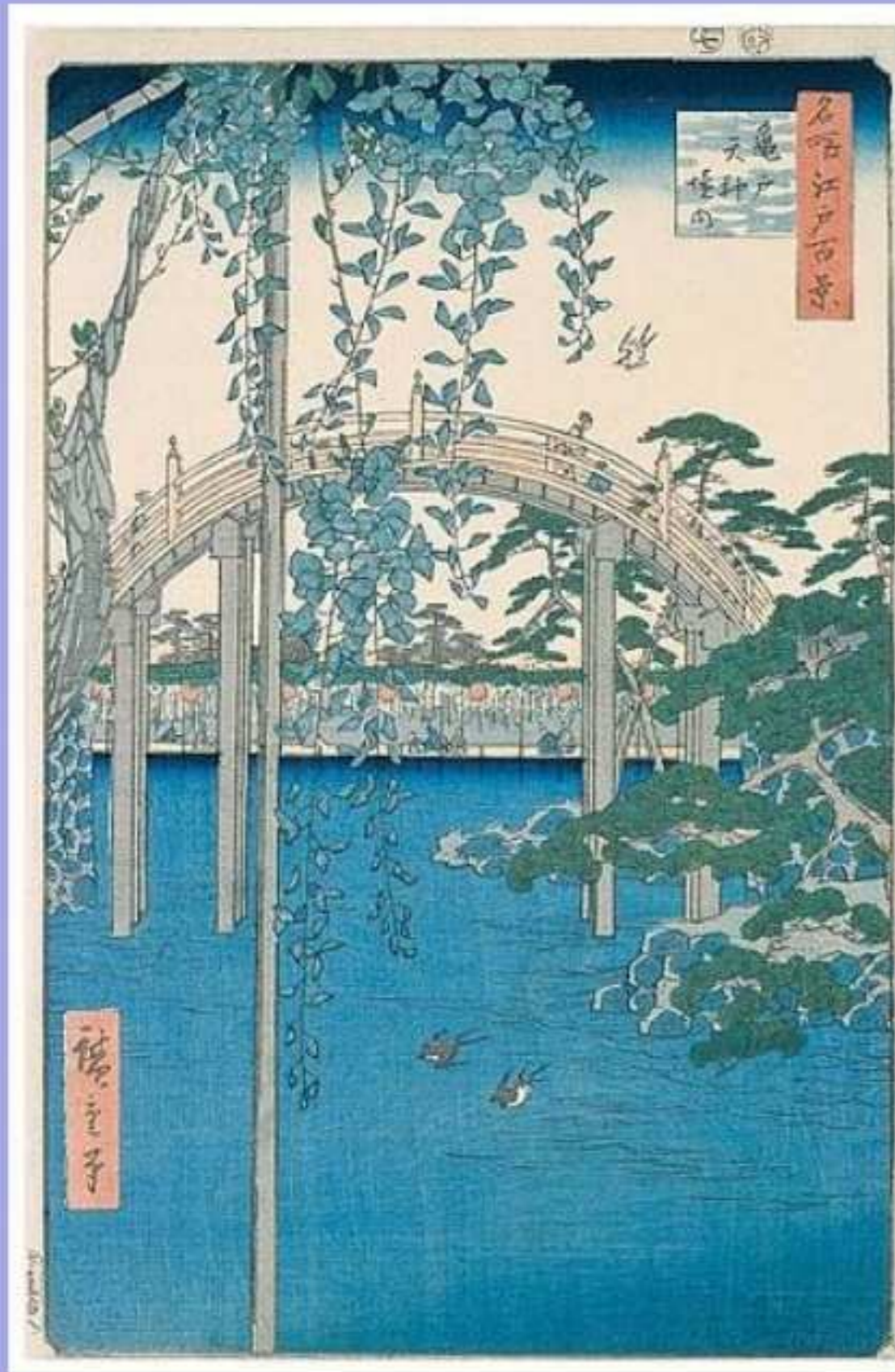
1900. MUSÉE D'ORSAY, PARIS,

«Estos paisajes de agua y de reflejos me obsesionan. Todo esto está más allá de mis fuerzas de viejo, pero quiero representar lo que siento»
Claude Monet



CLAUDE MONET. EL PUENTE JAPONÉS, 1899, THE MUSEUM OF ART, PHILADELPHIA, USA.

HIROSHIGE HOKUSAI MONET





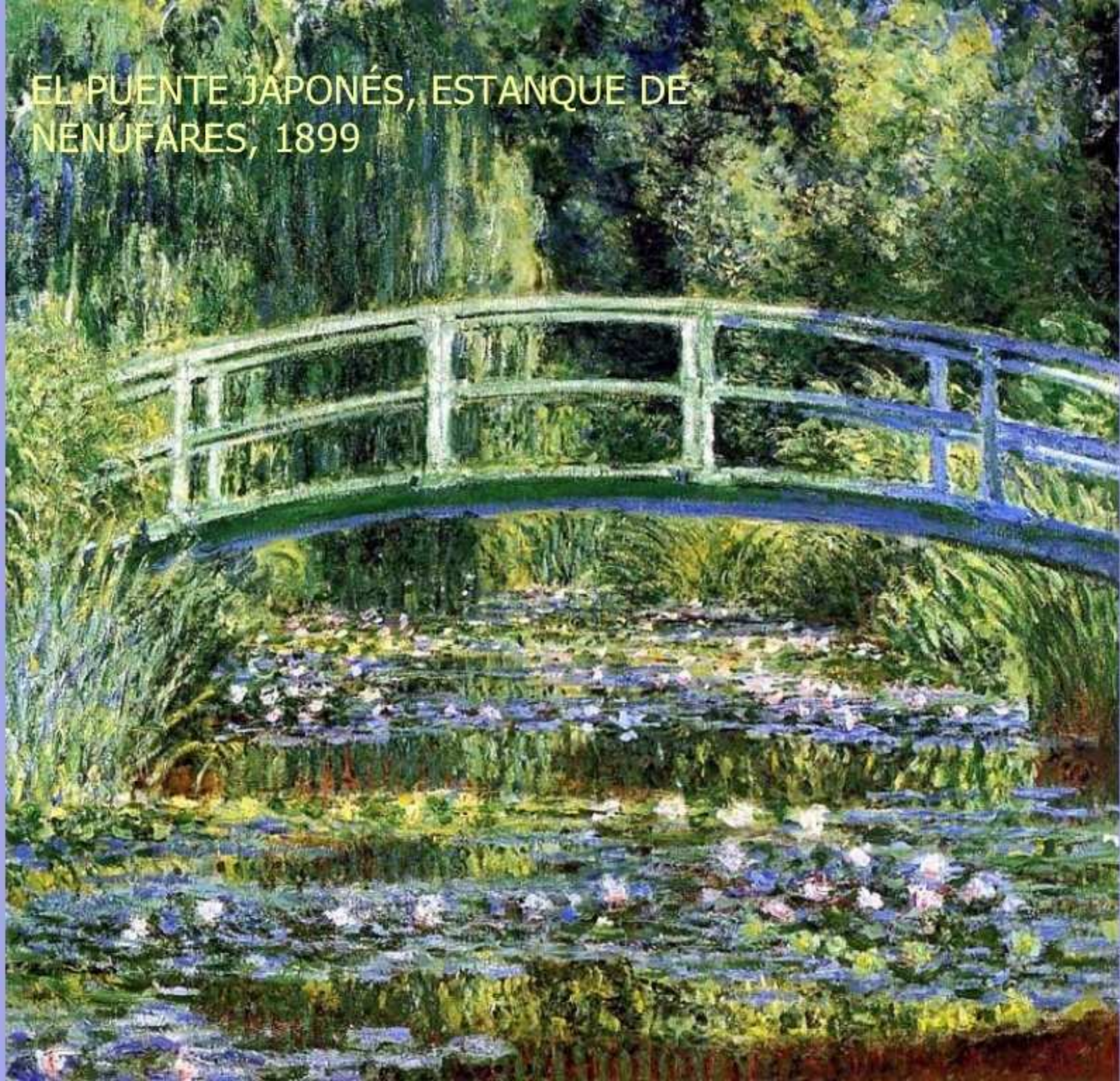
EL PUENTE



JAPONÉS, 1899



EL PUENTE JAPONÉS, ESTANQUE DE
NENÚFARES, 1899



La casa de GIVERNY conserva ese ambiente acogedor que siempre tuvo, y en el comedor se exhibe la colección de grabados japoneses de los siglos XVIII y XIX que Monet reunió a lo largo de su vida, enamorado como estaba de la elegante iconografía de Utamaro Kitagawa, Hiroshige y Kunisada Utagawa.

(...) Le diré que estoy absorbido por el trabajo. Estos paisajes de agua y de reflejos se han convertido en una obsesión. Supera mis fuerzas de hombre ya viejo y, sin embargo, quiero llegar a traducir lo que vivamente siento. Estoy deshecho (...), vuelvo a empezar y espero que de tanto esfuerzo salga algo."

11 de agosto de 1908. Monet al escritor Gustave Geffroy

Desarrollando el Impresionismo hasta sus últimas consecuencias, Claude Monet disuelve las formas sólidas bajo la vibración lumínica, de tal manera que sus últimas obras llegan hasta las puertas de la abstracción. Asimismo su visión, que pretendía ser objetiva y natural, termina desembocando en una imagen poética y visionaria de colores fluidos que trasciende la naturaleza.

Presentación realizada por
Ana Rey Lama