

### 13.- LAS VANGUARDIAS HISTÓRICAS EN ESPAÑA

Al primer tercio del S. XX se le ha denominado la **Edad de Plata** por la calidad de sus intelectuales, literatos y artistas y, al igual que en el Siglo de Oro, este renacer cultural se produce en un periodo de dificultades y en un ambiente político restrictivo - a excepción de la 2ª República-.

Desde los años 20, los artistas españoles participan en la formación de las vanguardias, un movimiento de carácter universal, destacando en la formación del cubismo (Picasso y Juan Gris) y del surrealismo (Joan Miró y Salvador Dalí). En la renovación de la escultura participaron Julio González y Pablo Gargallo.

La guerra civil provocará el exilio de la mayoría de los intelectuales y artistas, muchos de los cuales no regresarían hasta mucho tiempo después. España se convirtió en los primeros años de la posguerra en un “páramo cultural” del que se saldrá poco a poco.

#### a) La arquitectura

El siglo XX se inicia con el apogeo del Modernismo en Barcelona. En otros lugares de España tendrá menos importancia y se mantiene el historicismo.


En los años 20, un grupo de arquitectos –denominados **Generación del 25**, adoptan el **Racionalismo**, y crean el **GATEPAC** (Grupo de Arquitectos y Técnicos Españoles para la Arquitectura) para promoverlo; en este grupo se encuentra **Luis Blanco Soler**, seguidor de la Bauhaus y de Le Corbusier. Esto supone una ruptura total con el pasado ya que imponen una arquitectura funcional de formas simples que pretende servir a las necesidades sociales sin preocuparse en exceso por las formas.

**Eduardo Torroja** es uno de los mejores arquitectos que construye la *Tribuna del Hipódromo de la Zarzuela* de Madrid y **Josep Luis Sert** autor de la *Casa Bloc*, inspirada en la Unidad de Habitación de Le Corbusier.

La guerra civil y la posguerra representaron un paréntesis en el desarrollo de la arquitectura vanguardista. En el franquismo se impuso un estilo caracterizado por un monumentalismo con rasgos historicistas (el Escorial) propio de los estados fascistas y también comunistas.

En las últimas década del franquismo, una nueva generación de arquitectos recuperó el legado del GATEPAC como **Alejandro de la Sota** (*edificio de correos de León*), **Sáenz de Oíza**, cuyas *Torres Blancas* de 1965 son un ejemplo de arquitectura organicista.

En la actualidad, la arquitectura española vive una época de prosperidad con autores tan destacados como **Ricardo Bofill**, representante del **posmodernismo** (recuperación de ciertos elementos clásicos) con el *barrio de la Antígona* en Montpellier; **Santiago Calatrava**, representante del **High Tech** (se exhiben en el exterior los elementos estructurales del edificio para acentuar su aspecto industrial) pero con rasgos organicistas, es el mejor constructor de puentes del con la *Ciudad de las Artes y las Ciencias de Valencia* y numerosos puentes; **Rafael Moneo** al que se debe el *Museo Romano* de Mérida, la ampliación del Museo del Prado, el Kursaal de San Sebastián, etc. cercano al movimiento postmoderno por sus referencias a las tradiciones de lugar. Es de destacar también, la presencia de grandes nombres de la arquitectura internacional en España pone de manifiesto la disolución de fronteras, caso de las obras de **Gehry**, **Rogers** o **Foster**, entre otros.

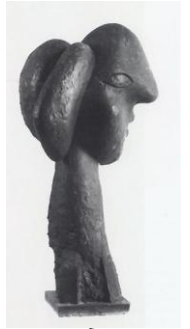
Hipódromo de la Zarzuela	Casa Bloc	Torres Blancas	Museo Romano de Mérida
			

#### b) La escultura

En la primera mitad del S. XX, la escultura española experimentó una fuerte renovación tanto en las formas como en los nuevos materiales. Los artistas recogen aportaciones de diversas vanguardias: el cubismo, el expresionismo, el surrealismo y la abstracción

El  **cubismo** dio lugar a cambios en la escultura que, por influencia del collage, se empezó a concebir como construcción, como un conjunto de elementos que eran ensamblados o unidos lo que originaba “vacíos o huecos”, de modo que la figura ya no se definía exclusivamente por la masa sino por el espacio que abarcaba y con el que se relacionaba.

**PICASSO** inició la escultura cubista, con la "cabeza de Arlequín" –próxima al planteamiento cubista- que realizó en 1905 - y de forma definitiva en su "cabeza de mujer" de 1909



**JULIO GONZÁLEZ**, nació en una familia de orfebres y herreros. Su carrera se desarrolla en París donde con su amigo Picasso explora el cubismo. Evolucionó hacia un estilo propio entre la abstracción y el surrealismo con **planos horizontales y verticales, líneas y espacios**, contrastes de luz y sombra y usando materiales pobres. Su principal aportación a la escultura es el **trabajo de los metales** –la técnica del hierro soldado, un novedoso medio de expresión que no se había usado hasta entonces en la escultura. Entre sus obras destacan:

- *Mujer ante el espejo*, realizada con un ensamblaje agresivo, sin limar; emplea un lenguaje cubista con alusiones figurativas como el sexo femenino, un símbolo del surrealismo.
- En *Montserrat*, una dramática cara de mujer, que presentó en la Exposición Universal de París de 1937 junto al Guernica, recupera un cierto naturalismo expresionista. El grito de rabia de la mujer simboliza la lucha y la resistencia antifascista.



**PABLO GARGALLO**, artista de origen aragonés que se formó y trabajó en Barcelona y París. Se inició en el Modernismo y realizó trabajos para el arquitecto Doménech i Montaner. Posteriormente se dejó influir por Brancusi<sup>1</sup> y por el cubismo (fue amigo de Picasso y Juan Gris). Creó un estilo propio que se caracteriza por la simplificación de las formas, el uso de **chapas de hierro recortadas**, la sustitución de los volúmenes sólidos por el **juego entre macizo y vacío**, la combinación de **planos cóncavos y convexos**.

Una de sus obras más conocidas es *El Profeta* (1936) de la que hay siete versiones en distintos museos. En 1933 se realizó en yeso y tres años más tarde se ejecuta en hierro. Representa a un profeta en el momento de lanzar sus ideas a los cuatro vientos. El brazo derecho levantado, formando una gran curva, y la forma de su boca dan expresión a la obra. Predominan las formas curvas que se contraponen con dos ejes verticales. Es típico de este autor la incorporación de espacios vacíos en las distintas partes del cuerpo lo que añade infinitos puntos de vista a la escultura al obligar al espectador a terminar de componer las formas.



<sup>1</sup> **Brancusi**: escultor rumano que está considerado uno de los padres de la escultura moderna junto a Giacometti y Henry Moore. Creó un estilo innovador inspirado en las esculturas primitivas y africanas. Sus formas son cerradas, simples – reducidas a lo esencial, con preferencia por las redondeadas. El material está muy pulido destacando su calidad. Uno de sus temas preferidos es captar los pájaros al vuelo.

### c) PICASSO Y LA PINTURA CUBISTA

**PICASSO** fue una de las grandes figuras del arte español del siglo XX. Participó de todas las experiencias vanguardistas desde el surrealismo al cubismo, con muestras de expresionismo, en todos los campos: pintura, escultura, cerámica y escenografía.

- **Los años de formación** (hasta 1901)

Nace en Málaga en 1881 de una familia de pintores. Los primeros años de su vida los pasa en su ciudad natal en medio de dificultades económicas. Después, su familia se traslada a La Coruña y a Barcelona por motivos laborales de su padre. Desde pequeño mostró grandes dotes artísticas. En Barcelona fue admitido en la Escuela de Bellas Artes en 1895 donde se muestra como un niño prodigio. Su primer gran cuadro académico, *La primera comunión*, lo hace con 14 años. Poco después es admitido en la Academia de Bellas Artes de San Fernando en Madrid. En 1897, su obra *Ciencia y Caridad* –hecha a los 16 años– consigue la mención de honor en la Exposición Nacional de Bellas Artes de Madrid. El ambiente cerrado de la capital no le convencía pero aprovechaba su estancia aquí para conocer y copiar las obras de los grandes maestros del Museo del Prado. Su principal interés estaba en el Greco, un artista olvidado y reivindicado por las vanguardias.

En 1898 volvió a Barcelona para curarse de la escarlatina y se instaló en Horta de Ebro con su amigo y pintor Manuel Pallarés. Esto supuso un retorno a la naturaleza lo que formaba parte del ideario modernista.

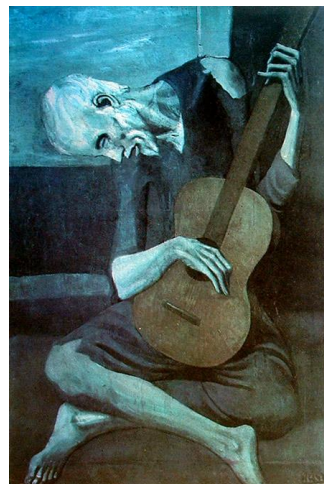
Deja definitivamente Madrid en 1899 y está de vuelta en Barcelona donde frecuenta los círculos artísticos como *Els Quatre Gats*, símbolo del modernismo. En este ambiente entra en contacto con las ideas anarquistas y conoce la miseria de los barrios obreros de Barcelona lo que influye en su sensibilidad. Algunos de sus dibujos de esta época reflejan esta realidad.

En 1900 se traslada a París con su amigo **Casagemas** para conocer las novedades artísticas y asistir a la Exposición Universal donde se exhibía una de sus obras. En París se interesa por artistas como Cézanne, Degas y, sobretudo, Toulouse Lautrec que influye en su estilo de esta época.

- **La época azul** (1901- 1904)

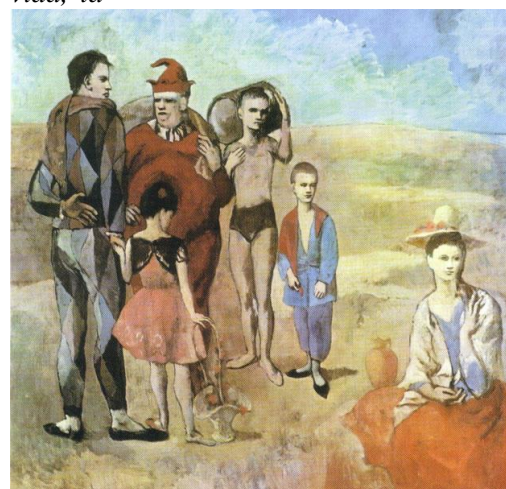
El color azul que domina los cuadros da nombre a esta etapa que se inicia a consecuencia del suicidio de su amigo y poeta Casagemas que lo llena de dolor y tristeza. Las grandes dificultades económicas que atraviesa acentúan su pesimismo. *La muerte de Casagemas*, un cuadro que pinta en honor a su amigo e inspirado en el *Entierro del conde de Orgaz* (división de cuadro en dos partes: tierra y cielo, cuerpo y espíritu) marca el inicio de esta etapa.

Los personajes que protagonizan sus cuadros están representados como seres solitarios, son ciegos, mendigos e infelices; sus figuras se estilizan para acentuar la sensación de soledad y angustia. Destacan *El guitarrista ciego*, *la vida*, *la Celestina*.



- **La época rosa** (1904-1906)

En 1904 finaliza su época de tristeza: se enamora por primera vez y recupera muchas ilusiones. Le interesan los personajes del circo, algo que no abandonará a lo largo de su vida artística, y la afectividad de la maternidad. Los colores pastel, de tonos cálidos, líneas suaves, las proporciones alargadas y la transmisión de ternura y afecto definen a este periodo. *La familia de saltimbanquis* y *el equilibrista* y *la bola* son las principales obras de este periodo en los que muestra un conocimiento de la escultura clásica



- **El cubismo** (1907-1917)

Tras conocer una exposición de escultura ibérica que se realizó en el Louvre y descubrir el arte africano rompe radicalmente con su estilo anterior. Estas influencias le llevaron a simplificar los rasgos y los volúmenes y a desarrollar, **junto a Braque**, el cubismo. Este es el movimiento que más influencia ha ejercido en el arte del siglo XX.

El cubismo se define por **reducir las formas a esquemas geométricas** en un afán por **captar la esencia de las cosas**, más allá de su apariencia. Una mejor comprensión corpórea y mental del objeto representado obliga a **eliminar un punto de vista único** rompiendo con la visión tradicional del arte. La verdadera importancia del cubismo fue el hecho de plantear la pintura como **una reflexión intelectual**.

Las *Señoritas de Avignon* (MOMA, Nueva York) es la obra que señala la transición hacia el cubismo y una de las más conocidas de Picasso. El cuadro representa una rebelión contra el arte occidental: carece de perspectiva, de profundidad y de un punto de vista único.



En 1909 se instala en Horta de Ebro donde practica el **cubismo analítico**: descomposición de las formas y los objetos en multitud de planos definidos a partir de una maraña de líneas geométricas entrecruzadas, que aluden a la multiplicidad de percepciones físicas y mentales que se pueden tener de un objeto, cuando es considerado en sí mismo. Es como si pretendiesen captar todos los posibles ángulos y puntos de vista de un objeto; incluso de aquellos que son invisibles. La consecuencia de ello será la multiplicación de los planos. Esto cual produce, a simple vista, un curioso efecto de efecto de rompecabezas. A esta corriente pertenece *Hombre con clarinete* (Museo Thyssen-Bornemisza).

Entre otras muchas obras está *El guitarrista, el retrato de Daniel- Henry Kahnweiler, La fábrica de Horta, etc.*

**El cubismo sintético** (1912-1913) supone una cierta recuperación de las formas. El cubismo analítico había derivado hacia una cierta abstracción, ya que el excesivo número de planos de un objeto rompía con cualquier referencia a la realidad. Hacía falta introducir un elemento que permitiese la lectura del cuadro. Desde 1911, Picasso y Braque empezaron a pintar en sus cuadros letras de imprenta, números, partituras, recortes de periódicos, etc. o a sugerir la textura de los objetos (madera, rejilla, papel)

En determinado momento empezaron a pegar en el lienzo estos elementos de forma que la pintura empezaba a parecerse a una construcción, una superficie en la que se crea una nueva realidad. Así, aparece el *collage*. En el cubismo sintético los planos son más amplios y están mejor delimitados, se recupera el color, hay más alusiones a la realidad pero la autonomía de las percepciones dificulta la comprensión del cuadro y obliga a una reflexión intelectual.

Ejemplos de esta tendencia son *Naturaleza muerta con silla de rejilla* donde al pegar un parche de hule encerado para imitar el aspecto de la paja de rejilla creó el **collage** y *Los tres músicos*.



- **Los años 20 y 30**

Durante la 1ª Guerra Mundial residió en Italia donde estudió la cultura antigua y el Renacimiento. Además, entró en contacto con los ballets rusos para los que pintó decorados. Entonces inicia su etapa de clasicismo y figuración con retratos y temas mitológicos. La obra principal de esta época es *Jóvenes corriendo por la playa*, realizada en 1922, en la que representa a dos mujeres de colosales dimensiones de formas sólidas, simples y sin movimiento como si se tratara de columnas.



A partir de 1925 se va aproximando al **surrealismo** y realiza figuras medio máquinas medio monstruos de aspecto gigantesco y terrorífico. *La mujer en flor* -en la que el rostro y la flor se confunden y se hacen irreales- y *El sueño* pertenecen a este periodo

- **La guerra civil**

El bombardeo de Guernica le provocó una fuerte conmoción por lo que, cuando el gobierno republicano le encarga un cuadro para representar a España en la Exposición Universal de París de 1937, elige este tema. La obra simboliza el horror de la guerra y la ira y la desesperación de artista por la muerte de la población civil. Logra transmitir todo el dramatismo mediante una composición de gran austeridad y el uso de colores blancos, negros y grises.

Todas las obras de esta época están impregnadas de un enorme sufrimiento y desolación. Es la época más expresionista de Picasso.

En la *Mujer que llora* combina la visión de frente y la de perfil en su rostro; aunque de vivos colores es de gran dramatismo: la mujer llora amargamente a la vez que muerde un pañuelo con rabia. Los perfiles son cortantes para reforzar el dolor.



- **Desde 1946 a 1973**

Se traslada de París a la Provenza donde compró una casa. Su fama era ya tan inmensa que necesitaba un lugar para aislarse. No por ello, dejó de interesarse por los hechos de actualidad como la guerra de Corea. En *Matanza en Corea* hace una versión de los Fusilamientos de la Moncloa de Goya para expresar de nuevo el horror de la guerra.

En 1955 se traslada a Cannes en la Costa Azul donde inicia una reflexión sobre el arte y estudia las obras de los clásicos (Velásquez, Manet, Delacroix, David,...) de las que hace versiones como *Las Meninas* o *Desayuno en la hierba*.



## JUAN GRIS

Es un maestro del cubismo Sintético y del *collage* y una figura importante de las vanguardias españolas, a pesar de las penurias económicas que pasó y del escaso reconocimiento que tuvo en vida. Fue un excelente dibujante e ilustró numerosos libros y revistas. Con su viaje a París en 1906 entró en contacto con Picasso y su círculo e inició su propio estilo dentro del cubismo. Entre sus obras más conocidas están *Guitarra* y *mandolina* o *retrato de Picasso*.



## d) LA PINTURA EXPRESIONISTA

El expresionismo se manifiesta en España con una pintura de fuertes resonancias sociales representada por:

- **Gutiérrez Solana** que representa la realidad de forma cruda y amarga. Es el pintor de “la España negra”.
- **Zuloaga** representa los tipos y paisajes de Castilla con gran austeridad y solemnidad, tonalidades oscuras y marcada silueta negra.

## e) LA PINTURA SURREALISTA

El surrealismo se inició en París en 1924 con el *Manifiesto surrealista* de **André Bretón**. El surrealismo no se limita la pintura y la escultura sino que interesa a otras manifestaciones artísticas y culturales como la literatura (Lorca) el cine (Buñuel) el teatro, la moda, el mundo de la publicidad y hasta la política. El germen del surrealismo es, como el del dadaísmo, el inconformismo que provoca la guerra en las conciencias que se empiezan a cuestionar la realidad existente. A esto se une las teorías de Freud sobre el subconsciente y el psicoanálisis.

El surrealismo no es un movimiento artístico unitario. Con este nombre se designa a toda una serie de tendencias que tienen en común:

- El **automatismo psíquico**: la mano expresa de modo libre el pensamiento **sin intervenir la razón**.
- La preocupación por el mundo de lo **onírico (sueño), el subconsciente y lo fantástico**.
- La temática desborda los límites de la realidad. Los temas rompen con la moral tradicional sobre todo en lo que respecta al sexo.
- Es un arte eminentemente individualista en el que la **imaginación** es el elemento principal

- **El surrealismo abstracto.**

Los pintores abstractos crean sus propios universos iconográficos - seres y formas inventados dispuestos en espacios imaginarios o directamente en el plano- sacados del subconsciente.

**JOAN MIRÓ** es su principal representante. En un primer momento sufrió la influencia de Picasso y, después, abandonó la descomposición de planos para crear un **espacio indefinido donde flotan elementos** (luna, perro, escalera) **que afloran en el subconsciente**. La noche fue su tema preferido por ser el momento del sueño en el que emergen estrellas, seres femeninos pavorosos, lunas, etc. Se inspiró en la pintura infantil y en los pictogramas del Neolítico.



*El Carnaval del Arlequín* (1924-25), su obra principal, aparecen aspectos claves del surrealismo como la ingravidez espacial, las imágenes múltiples y el automatismo. El artista explica que ha plasmado las alucinaciones que le producía el hambre que pasaba. Aquí aparecen elementos típicos de su iconografía como la escalera (huída o evasión), los animales -insectos- y la elevación.

- **El surrealismo figurativo.**

## SALVADOR DALÍ

Es el personaje surrealista por excelencia. Sus extravagancias fueron objeto de una atención pública constante. En su obra se distinguen tres periodos:

- **Hasta 1929.** Son sus años en su ciudad natal (Figueras), Madrid y Cadaqués. Asimiló el postimpresionismo y el cubismo. Trabajó amistad con Lorca y Buñuel con el que hizo guiones de películas (*El perro andaluz* y *la Edad de Oro*).
- **De 1929-1945.** Conoce a Gala, su futura mujer, que le introduce en el círculo surrealista de Breton. A partir de ahora, realiza sus mejores obras. Su estilo se caracteriza por **imágenes irreales**, tomadas de sus sueños, en las que exhibe sus fantasías y obsesiones sexuales, **en paisajes desnudos**. Mediante lo que él llamó método llamado *paranoico-crítico* trató de descubrir las relaciones ocultas entre las cosas que aparecen en el subconsciente.

En 1929 pintó sus mejores cuadros:

- *El Juego Lúgubre* en que aparece su autorretrato y una referencia a uno de sus temas preferidos, la masturbación, en este caso mediante una mano hipertrofiada.
- *El Gran masturbador* en el que se repite el autorretrato y el tema.

En 1931

En 1931 *El gran masturbador* se repite el autorretrato en el que se describe a sí mismo como un ser blando, que se disuelve, como resultado de la masturbación; de su rostro emergen símbolos habituales en el Dalí surrealista, como el león, que hace referencia a las pasiones, o el saltamontes con hormigas, que alude a la erección y al cosquilleo del deseo, que le perturba. A la derecha, un anzuelo insinúa la captura de



Dalí por Gala. Debajo del rostro del pintor aparecen dos amantes en una playa, un paisaje duro, cristalino, típico en su obra, frente a la blandura con la que suele describir las figuras.

En *La persistencia de la memoria* (1931) ante un paisaje onírico que podía ser una playa al anochecer se despliegan figuras extrañas: una cabeza de enormes pestañas reposa dormida sobre la arena (para unos es el autorretrato del pintor); a la izquierda hay tres relojes blandos, deformados, sobre los que se posan insectos. Los objetos están representados con exactitud, aunque deformados. La composición es muy cuidada: la playa y la rama seca del árbol forman dos líneas horizontales y las diagonales de la La luz ocupa un lugar fundamental en el cuadro: una potente luz ilumina el fondo, mientras que el primer plano aparece en penumbra mesa y la cabeza rompen esa horizontalidad y crean profundidad.



En algunas obras, siguiendo el método paranoico-crítico, Dalí utiliza el recurso de la **anamorfosis**, es decir, la representación de figuras que se pueden interpretar de más de una forma. Por ejemplo, en *El enigma sin fin* (1938) es posible reconocer distintas imágenes, entre otras, un retrato que guarda un cierto parecido con su amigo y compañero Federico García Lorca, debajo de un galgo, acaso alusión a la película *Un perro andaluz*, realizada con Luis Buñuel, que le habría arrancado de su influencia. El cuadro ha de interpretarse como una exaltación del amor de Dalí hacia Gala, cuya visión, a la derecha, flota sobre las otras visiones.

En 1940 se trasladó a EEUU, al ser expulsado del Surrealismo debido a sus ideas fascistas. Desde 1945 se instala en España y simpatiza con el franquismo. Fueron años de gran éxito comercial y mediático: su alta cotización y su fama le hicieron un personaje caprichoso que se adoptó a la sociedad de consumo.



**Las Señoritas de Avignon.** Óleo sobre lienzo. 1907. Museo de Arte Moderno de Nueva York (MOMA)

**Autor y obra: Picasso.** La obra es realizada después de su época azul y rosa, tras muchos bocetos y estudios, y después de conocer el arte africano e ibérico así como la obra de Cezánne que influyen en el nuevo estilo.

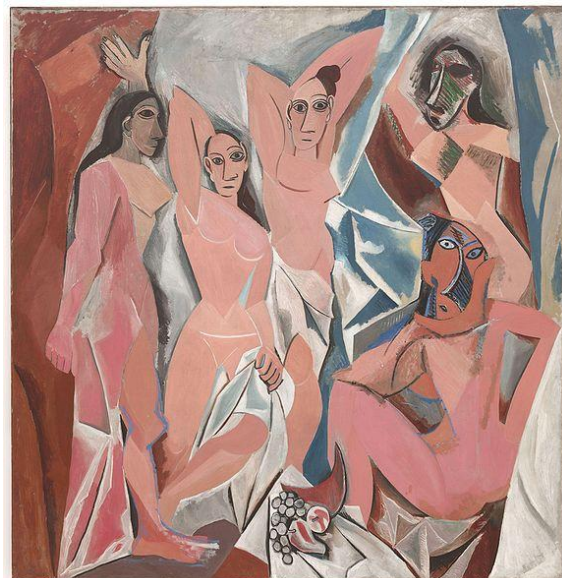
**Tema:** representa en el interior de un burdel a cinco prostitutas desnudas delante de una cortina; además, en el centro del cuadro y a los pies de las figuras pinta un bodegón de frutas –uno de los temas preferidos del cubismo-. El título no se refiere a la ciudad de la Avignon sino a una calle de Barcelona, en el Barrio Gótico, en la que había muchos prostíbulos.

**Aspectos formales.** La **forma de expresión** se aleja de la realidad ya que ésta **se deforma**: las figuras aparecen hieráticas, con cuerpos geométricos y simplificados; los rostros revelan la influencia de las máscaras africanas y de la escultura ibérica; el tamaño de los pies y manos es excesivo, el plegado de las sábanas es anguloso. Se observa una diferencia entre las **dos figuras centrales** que aparecen de frente y son más clásicas, a pesar de su esquematismo, y las **otras tres** que son más violentas y recogen distintos puntos de vista de manera simultánea. La figura de la izquierda aparece con el cuerpo de perfil pero en el mismo rostro los ojos están de frente y la nariz de perfil como en la pintura egipcia; la de la derecha, de pie, no responde a rasgos humano pues su rostro es una máscara primitiva; y la mujer agachada del ángulo inferior derecho está sentada de espaldas pero mira al espectador con el rostro de frente, deshumanizado.

El **espacio** en el que aparecen las figuras es irreal, no utiliza la perspectiva. La acumulación de planos produce confusión. El **dibujo** es el principal elemento que organiza la composición: las líneas descomponen las figuras en planos cortantes que geometrizan la escena (triángulos y líneas paralelas). La **luz** es uniforme para toda la superficie. El **color** es un elemento secundario -casi hay monocromía-, predominan los tonos carnosos- y está utilizado de forma arbitraria y sin degradar.

**Estilo y significado**

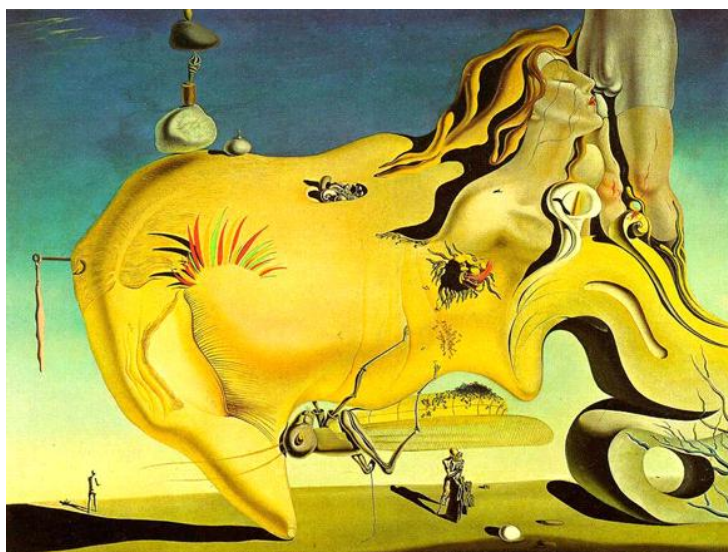
Ha sido considerada el manifiesto del cubismo, aunque su *Autorretrato* de la misma época también lo anticipa. La ausencia de perspectiva, de profundidad y de un punto de vista único representa una rebelión contra el arte occidental. El cubismo nace al intentar crear un arte dirigido a buscar la esencia de las cosas por lo que se acerca a las formas artísticas primitivas en las que se ve más autenticidad como habían empezado a hacer los pintores posimpresionistas.



**EL GRAN MASTURBADOR**

**Óleo sobre lienzo. 1929. Autor: Salvador Dalí. Museo Reina Sofía (Madrid)**

**Tema.** Paisaje onírico en el que la figura principal del cuadro es el autorretrato estilizado de Dalí que se va a repetir constantemente a partir de ahora. Aparece como una gran cabeza amarilla blanda, de mejillas sonrosadas, largas pestañas y una enorme nariz que le sirve de apoyo en la arena. Sobre ella aparecen otros objetos: un león, un saltamontes o langosta con el vientre lleno de hormigas, un anzuelo, guijarros, conchas de playa y el cuello de una mujer que se acerca a los genitales de un hombre del que sólo se ve el tronco y las piernas. En la arena de la playa se observa una pareja de amantes y un hombre solitario.



**Significado.** Los elementos del cuadro son simbólicos. Hacen referencia a los temores y obsesiones del autor. Para Dalí todo lo sexual era visto como una amenaza (el tema de la mantis religiosa es típico del surrealismo) y la masturbación permitía escapar de ese miedo por lo que era la forma más pura de relación sexual. El **pintor** se

representa como un ser blando que se disuelve como consecuencia de la masturbación. La **cabeza de león** con una lengua rosada retorciéndose representa el deseo sexual y se encuentra bajo el hombro de la figura femenina y un lirio que simboliza la pureza de la masturbación. El **saltamontes** era un ser temido por Dalí desde su infancia (su forma fálica puede guarda relación con ese miedo); las **hormigas** simbolizan la muerte que se supera con el impulso sexual; el **anzuelo** representa a la atadura familiar que le empuja a una vida tradicional de la que él quiere desprenderse. Su relación con Gala está representada en la pareja que se abraza y la presencia de piedras y conchas que recuerdan sus paseos por la playa. El hombre aislado representa la soledad.

#### **Análisis formal**

El **dibujo** tiene una gran importancia. Dalí formaba parte del grupo de pintores surrealistas que empleaban una figuración de corte tradicional, con mucho detalle, aunque las dimensiones de los objetos, ni sus proporciones, sean reales. La **luz** es clara, mediterránea, casi plana. Un **colorido** brillante, tonos cálidos, de tierra, arena y roca. Amarillos y ocre en transición a gris verdoso en la parte inferior del cuadro. Destacan las plumas de colores vivos en el rostro: rojas, verdes y amarillas, y el rojo de la lengua lasciva del león. El suave azul del cielo lo enmarca todo. La **composición** es cuidada: una gran línea recta define el horizonte, muy bajo, lo sitúa al espectador en una posición elevada. La horizontal se ve reforzada por el cuerpo del saltamontes. El resto de las líneas predominantes son curvas que transmiten sensualidad, abandono y goce erótico. El cuadro se divide en dos partes

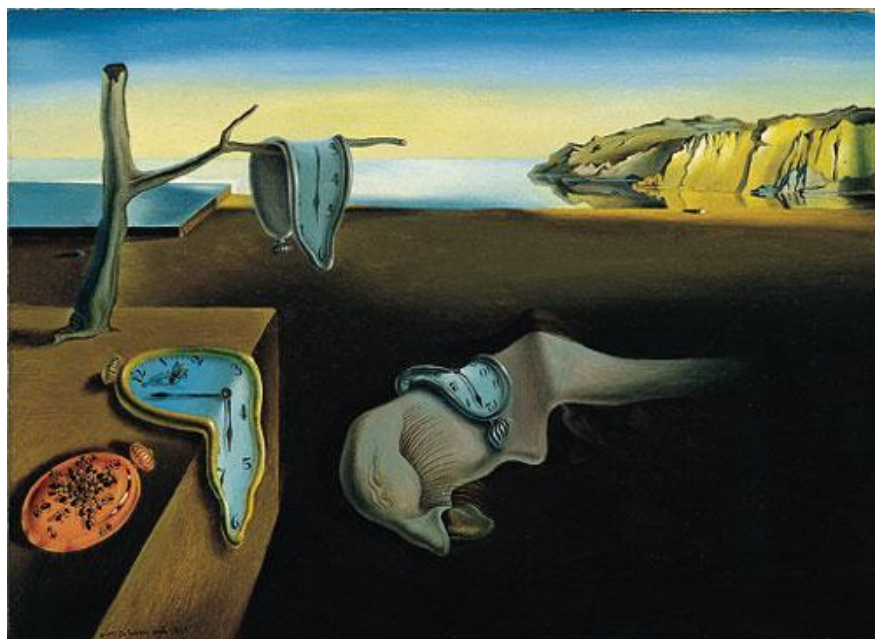
## **LA PERSISTENCIA DE LA MEMORIA**

**Óleo sobre lienzo. 1931. Museo de Arte Moderno de Nueva York (MOMA)**

**Autor: Salvador Dalí.**

#### **Tema**

Se trata de un *paisaje onírico*, que podría ser una playa al anochecer, en el que se despliegan extrañas figuras. En **primer término** y en posición central, una cabeza blanda con una enorme nariz, de la que sale una larga y carnosa lengua; largas pestañas, sin boca y con un raro cuello que se pierde en la oscuridad. Reposa dormida sobre la arena. Para muchos es el autorretrato estilizado del pintor. Tiene encima un blando reloj de bolsillo. **A la izquierda**, sobre lo que parece una mesa de madera rectangular, aunque



incompleta, aparecen dos relojes blandos y deformes sobre los que se posan insectos; de la mesa nace un árbol roto, con una sola rama sin hojas sobre la que hay un tercer reloj blando. Al fondo, una cala recortada por acantilados rocosos. Una piedra redondeada proyecta su sombra sobre la arena de la playa, que está desierta. El mar se confunde casi con el cielo cubierto de vaporosas nubes blancas.

**Significado:** los diversos elementos que aparecen en el cuadro expresan los miedos y obsesiones sexuales de Dalí mediante símbolos que son habituales en la obra de Dalí. Las hormigas simbolizan la muerte que se supera gracias al impulso sexual y las formas blandas hacen referencia a la masturbación.

#### **Análisis formal**

El **dibujo** tiene enorme importancia en el cuadro. Los objetos están representados con exactitud y detallismo, pero sus dimensiones no son reales y están deformados. La **luz** juega un gran papel: el fondo está fuertemente iluminado con una luz muy blanca e irreal mientras que el primer plano es tenebrista con un foco de luz que ilumina suavemente los objetos. El **color** es rico y variado. Predominan los tonos fríos (azules, grises, blancos), que contrastan con los cálidos (ocres, marrones y amarillos).

La **composición** está muy cuidada: la playa y la rama seca del árbol forman dos líneas horizontales y las diagonales de la mesa y la cabeza rompen esa horizontalidad y crean profundidad. Para dar un cierto dinamismo al cuadro utiliza las líneas diagonales (mesa, cabeza), las curvas (relojes, cabeza) y el color ya que los tonos cálidos nos acercan las formas, mientras que los fríos las alejan. La perspectiva tradicional existe, pero el espacio parece extraño. El punto de vista del espectador es alto, aunque no en todos los objetos.

**Estilo.** La asociación de elementos extraños surgidos del subconsciente (desorientación reflexiva), la manifestación de las obsesiones sexuales, la gran imaginación y el dibujo perfeccionista hace esta obra un claro ejemplo de **pintura surrealista figurativa**.

El Surrealismo es un movimiento de vanguardia creado en 1924 tras el *Manifiesto* de André Breton, guía espiritual y director del grupo con el que entró en contacto Dalí tras conocer a Gala y del que sería expulsado más tarde por sus ideas fascistas. El Surrealismo es un movimiento inicialmente literario que afecta a todas las artes y termina siendo un estilo de vida que quiere transformar la sociedad burguesa. El Surrealismo es heredero del movimiento *Dada* por el uso constante de la provocación y los materiales de desecho, así como por su deseo de liberar la imaginación de la asfixia de la razón. Inspirándose en Freud, los surrealistas creían que la única forma de hacerlo era teniendo acceso al subconsciente. Su temática es la de los sueños. El arte será para ellos un método de conocimiento de la realidad interior, no visible. En cuanto a las técnicas, usan el *automatismo* (que consiste en dibujar o escribir sin lógica, moviendo la mano incontroladamente), la *desorientación reflexiva* (por la que asocian objetos extraños surgidos del subconsciente en espacios lógicos y realistas), el *frotage* (dibujo obtenido mediante frotamiento), y otras técnicas dadás como el fotomontaje, el objeto encontrado, etc. Dentro del Surrealismo hay dos modalidades: la objetiva o figurativa, que utiliza una técnica casi fotográfica para imitar la realidad, y a la cual pertenecen Dalí, Magritte, Ernest, ... y la antiobjetiva con formas más o menos abstractas a la que pertenece Miró.