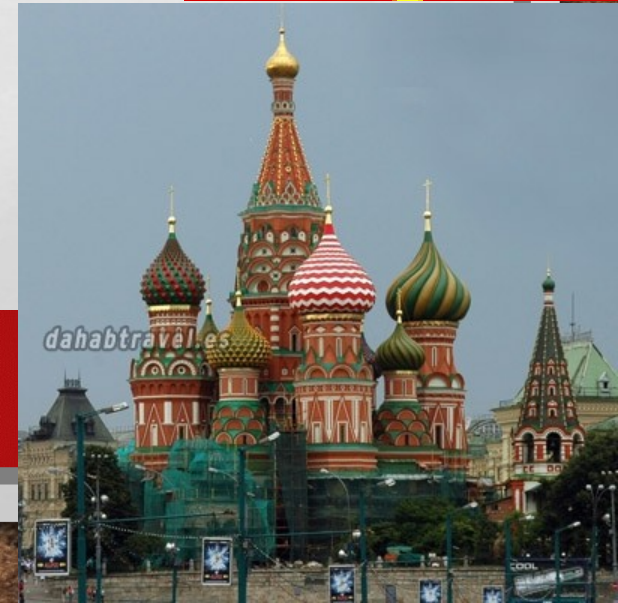
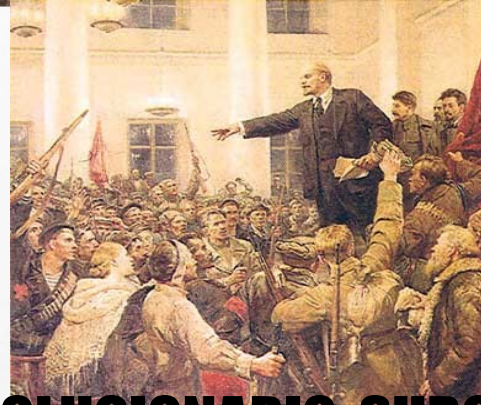




REVOLUCION RUSA 1917



¿QUÉ ES?



**MOVIMIENTO POLÍTICO, PROCESO REVOLUCIONARIO, SURGIDO EN
RUSIA EN 1917, COMPUESTO POR DOS FASES:**

1) LA REVOLUCIÓN DE FEBRERO.

2) LA REVOLUCIÓN DE OCTUBRE

**EN ESTE PROCESO REVOLUCIONARIO, SE VA A DERROCAR A LA
MONARQUÍA IMPERIAL DEL ZAR NICOLÁS II Y SE VA A INSTAURAR EL
PRIMER GOBIERNO COMUNISTA- SOCIALISTA, CULMINANDO CON LA
CONFORMACIÓN DE LA UNIÓN SOVIÉTICA.**

ANTECEDENTES: CONDICIONES PREVIAS EN RUSIA

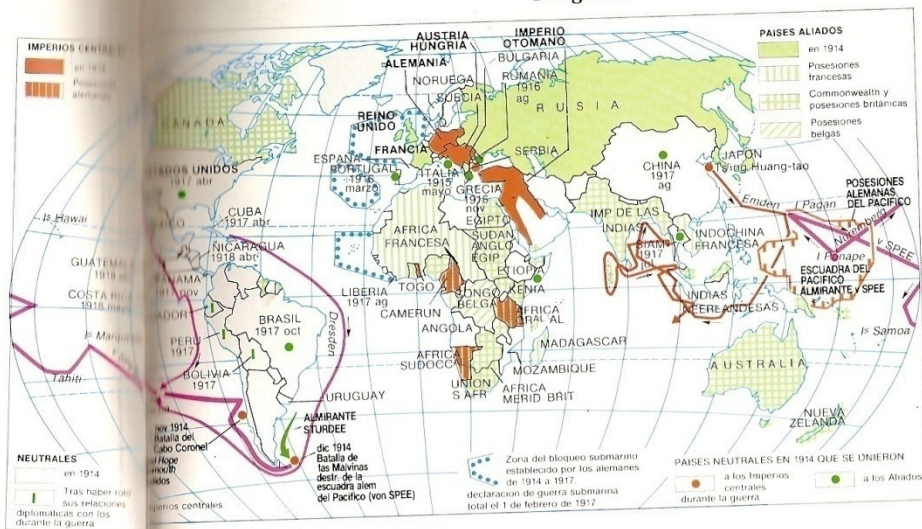
- LA RUSIA DE PRINCIPIOS DEL SIGLO XX, ERA UNA POTENCIA ATRASADA ECONÓMICAMENTE, SOCIAL Y POLÍTICAMENTE.

RUSIA



Formación del Imperio ruso (1689-1900)

La guerra en el mundo (1914-1918)



EN LO ECONÓMICO

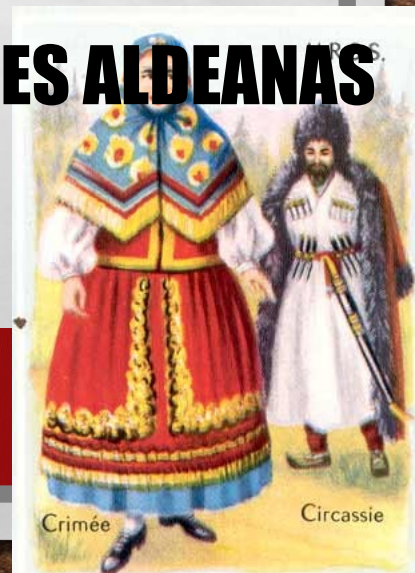
- **A PRINCIPIOS DEL S. XX, ERA UN PAÍS PREINDUSTRIAL.**
- **PREDOMINABA EL SECTOR AGRÍCOLA.**
- **LA PROPIEDAD ESTABA DIVIDIDA EN LATIFUNDIOS EN MANOS DE LA ARISTOCRACIA, LA CORONA, LA IGLESIA Y UNOS POCOS AGRICULTORES ACOMODADOS.**
- **EL SECTOR AGRARIO ERA INCAPAZ DE PROVEER SUFICIENTES RECURSOS A LA POBLACIÓN.**
- **LA INDUSTRIALIZACIÓN, INICIADA TARDÍAMENTE, QUEDO EN MANOS DEL CAPITAL EXTRANJERO**



EN LO SOCIAL

- **RUSIA CONFORMABA UN VASTO IMPERIO DE MAS DE 22 MILLONES DE KM2, CON MÚLTIPLES ETNIAS, DIFERENTES LENGUAS Y RELIGIONES.**
- **SU POBLACIÓN SOBREPASABA LOS 120 MILLONES DE HABITANTES, DE LOS CUALES 100 MILLONES ERAN CAMPESINOS, SE ORGANIZABAN EN UNIDADES ALDEANAS**

(MIR).



EN LO POLÍTICO

- SE MANTENÍA UN ESTADO TOTALITARIO (IMPERIO)
- EL PODER ERA DETENTADO POR UNA MONARQUÍA ABSOLUTA Y TEOCRÁTICA, PRECEDIDA POR EL ZAR NICOLÁS II, QUE PERTENECÍA A LA DINASTÍA DE LOS ROMANOV, APOYADO EN 4 PILARES:

1) NOBLEZA

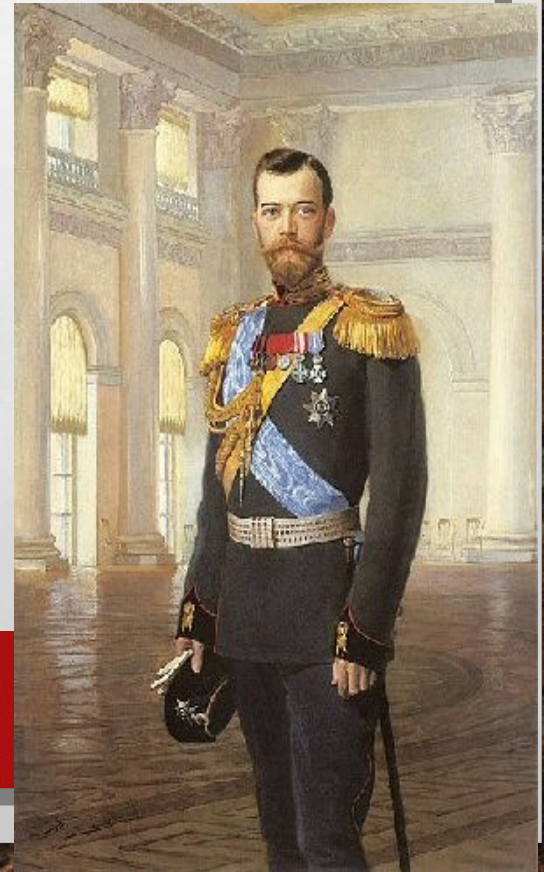
2) CLERO

3) EJERCITO Y BUROCRACIA

4) POLICÍA POLÍTICA



- **AUNQUE EXISTÍA UN PARLAMENTO (DUMA), SUS PODERES ESTABAN A MERCED DEL ZAR, QUE LO PODÍA CONVOCAR O DISOLVER A SU CONVENIENCIA.**
- **ERA UN GOBIERNO AUTOCRÁTICO, (PODER EN MANOS DE UNA SOLA PERSONA), EL ZAR CONCENTRABA EN SUS MANOS EL PODER SUPREMO DEL ESTADO, SIN LÍMITES Y ERA EL MÁXIMO REPRESENTANTE DE LA IGLESIA ORTODOXA.**



- **LAS LIBERTADES POLÍTICAS ERAN INEXISTENTES, LOS DISIDENTES Y OPOSITORES ERAN PERSEGUIDOS POR LA POLICÍA Y DEPORTADOS A SIBERIA**

- **LAS EJECUCIONES ERAN FRECUENTES.**



CONSECUENCIAS DEL ATRASO EN RUSIA

- **PROGRESIVO DECLIVE DEL PAÍS FRENTE AL RESTO DE LAS POTENCIAS EUROPEAS DURANTE EL SIGLO XIX Y PRIMER TERCIO DEL XX, HECHO COMPROBADO CON LAS DERROTAS SUFRIDAS POR RUSIA**

EN LA GUERRA DE CRIMEA, RUSO- JAPONESA Y PRIMERA GUERRA MUNDIAL.



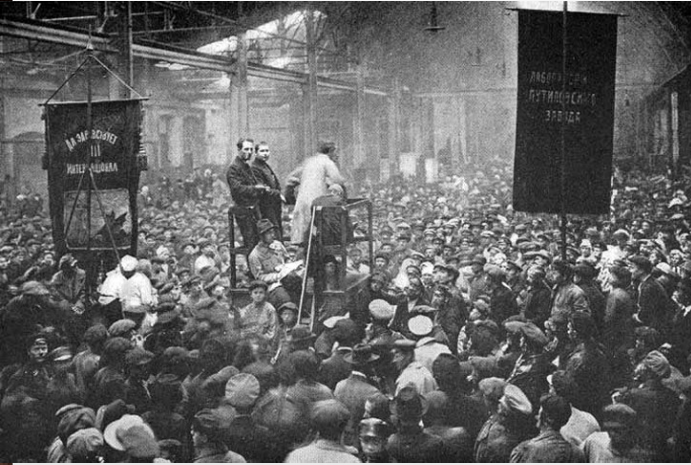
- **LA INESTABILIDAD INTERNA, EXPRESADA EN REBELIONES CAMPESINAS, QUE FUERON DURAMENTE REPRIMIDAS**

- **SURGIMIENTO DE VARIAS ORGANIZACIONES**

DE DISTINTOS CORTES IDEOLÓGICOS CONTRA EL GOBIERNO DEL ZAR.



GRUPOS OPOSITORES AL ZAR.



Leon Trotsky's
**The HISTORY of the
RUSSIAN REVOLUTION**

1. POPULISMO:



PERSEGUÍAN UNA REVOLUCIÓN SOCIALISTA CAMPESINA. EL MIR (COMUNIDAD RURAL) ERA LA BASE SOBRE LA QUE HABÍA DE INICIARSE EL CAMINO HACIA EL SOCIALISMO, SEGUIDO POR LA COLECTIVIZACIÓN DE LA TIERRA Y SIN NECESIDAD DE TRÁNSITO PREVIO POR EL CAPITALISMO BURGUÉS.



PARTIDO SOCIALISTA REVOLUCIONARIO

- **2. EL PARTIDO SOCIALISTA REVOLUCIONARIO:**

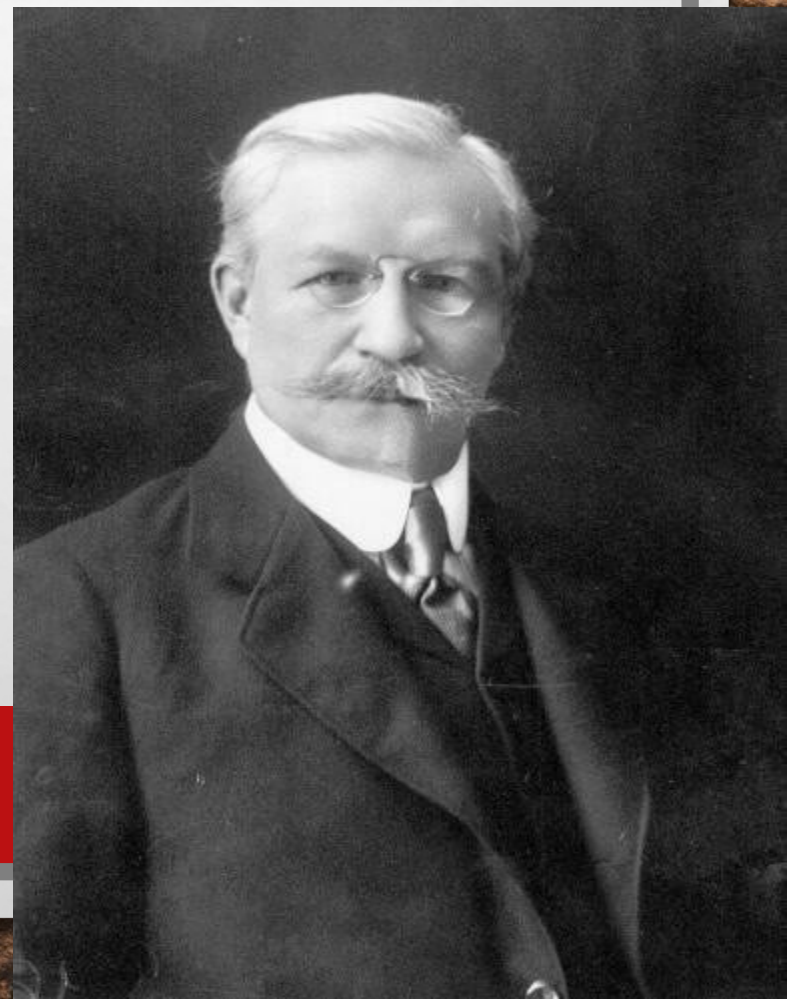
FUNDADO EN 1901, SU PRINCIPAL LÍDER FUE KERENSKY.

**PROPUGNABA POR UNA SOCIEDAD COLECTIVISTA DE BASE RURAL Y SUS
PRINCIPALES APOYOS LE VINIERON DEL CAMPESINADO.**



3. EL PARTIDO CONSTITUCIONALISTA DEMOCRÁTICO:

FUNDADO EN 1905, POR PÁVEL MILYUKOV. DE TENDENCIA LIBERAL, ERA PARTIDARIO DE UNA REPÚBLICA PARLAMENTARIA AL ESTILO OCCIDENTAL.

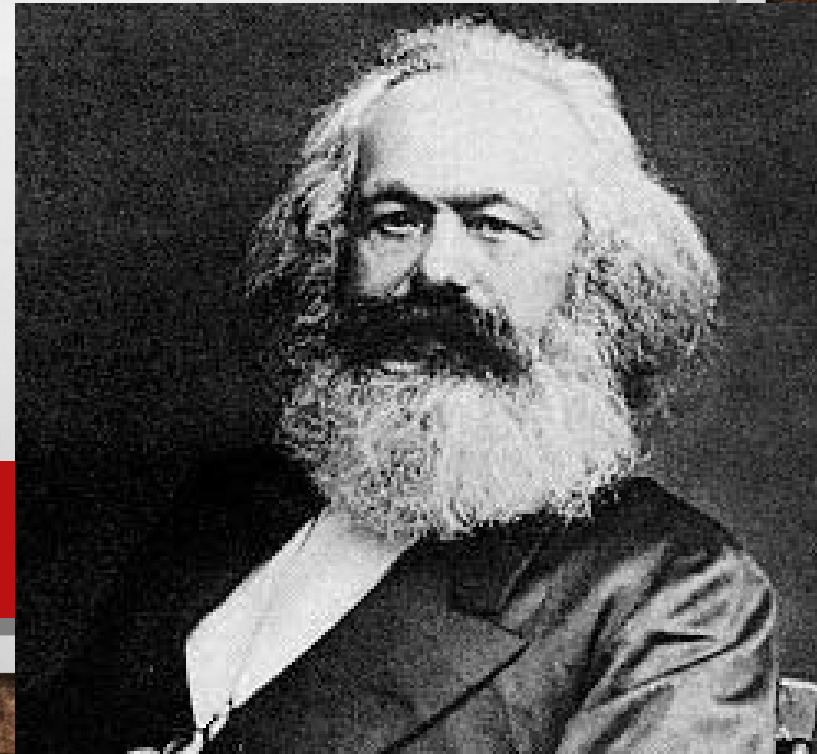


4. PARTIDO OBRERO SOCIAL DEMÓCRATA RUSO:

FUNDADO EN 1898. IDEOLOGÍA MARXISTA.

EN 1903 SE DIVIDE EN DOS FACCIÓNES.

(MENCHEVIQUES Y BOLCHEVIQUES)



MENCHEVIQUES:

- **LÍDERES: PLEJÁNOV Y MARTOV**
- **(MINOTARIA) PARTIDARIOS DE LA REVOLUCIÓN DE OBREROS Y CAMPESINOS. CONSIDERABA NECESARIO UN PERÍODO DE TRANSICIÓN, QUE TRANSFORMARA A RUSIA EN UN PAÍS INDUSTRIALIZADO, CON UN RÉGIMEN DEMOCRÁTICO – BURGUÉS COMO PASO NECESARIO Y PREVIO A LA CONSTRUCCIÓN DE LA SOCIEDAD SOCIALISTA-PROLETARIA.**
- **SUS MIEMBROS PROMOVIERON LA COLABORACIÓN CON LOS PARTIDOS BURGUESES PARA DERROCAR AL ZARISMO.**



BOLCHEVIQUES:



- **LÍDER LENNIN**
- **(MAYORITARIA), MAS RADICAL QUE LOS MENCHEVIQUES, ERAN PARTIDARIOS DE LA TOMA DE PODER, LUCHANDO SIMULTÁNEAMENTE CONTRA EL ZARISMO Y CONTRA LA BURGUESÍA LIBERAL.**
- **SOSTENÍA QUE AUNQUE RUSIA NO HABÍA PASADO POR UNA REVOLUCIÓN BURGUESA, ERA POSIBLE BAJO EL LIDERAZGO DE UNA MINORÍA COCIENTE Y DECIDIDA ALZARSE CON EL PODER POR MEDIO DE UN GOLPE DE ESTADO.**



CAUSAS DE LA REVOLUCIÓN RUSA.

- **POLÍTICAMENTE EL PUEBLO RUSO ODIABA LA DICTADURA DEL ZAR NICOLÁS II.**
- **LAS BAJAS QUE EL EJERCITO RUSO SUFRIÓ EN LA I GUERRA MUNDIAL, DÉBILITARON MAS LA IMAGEN DE NICOLAS II.**
- **SOCIALMENTE, EL RÉGIMEN DESPÓTICO DEL IMPERIO ZARISTA, HABIA ESTADO OPRIMIENDO AL CAMPESINADO POR SIGLOS, PROVOCO TENSIONES Y REVUELTAS DENTRO DE LA CLASE BAJA RURAL.**
- **ECONÓMICAMENTE, LA INFLACIÓN Y EL HAMBRE, PRODUCTO DE LA PARTICIPACIÓN DE RUSIA EN LA I GUERRA MUNDIAL, CONTRIBUYERON AL ESTALLIDO DE LA REVOLUCION.**

CAUSAS ECONÓMICAS:

- **MALA GESTIÓN DEL ZAR.**
- **LA GUERRA AGENTUÓ LA CRISIS.**
- **15 MILLONES DE HOMBRES, FORMABAN EL EJERCITO, Y ESTO DEJO SIN TRABAJADORES A LAS FÁBRICAS Y GRANJAS, TRAYENDO COMO RESULTADO: ESCASEZ DE ALIMENTOS Y MATERIAS PRIMAS, INCREMENTO DE PRECIOS, DESABASTECIMIENTO DEL EJERCITO Y DE LAS CIUDADES.**

- **LOS OBREROS TUVIERON QUE SOPORTAR TERRIBLES CONDICIONES DE TRABAJO (JORNADA DE 12-14 H DE TRABAJO Y BAJOS SALARIOS. QUE PROVOCARON REVUELTAS Y HUELGAS PIDIENDO MEJORES CONDICIONES DE VIDA Y SALARIOS.**



- **REPRESIÓN DE LOS MOVIMIENTOS OBREROS**

- **PARALIZACIÓN DEL SISTEMA FERROVIARIO POR PARTE DE LOS OBREROS COMO RESPUESTA A LA REPRESIÓN.**



CAUSAS SOCIALES

- **SIGLOS DE OPRESIÓN DEL RÉGIMEN ZARISTA SOBRE LAS CLASES BAJAS, (85% ERAN CAMPEÑINOS)**
- **UNA PEQUEÑA CLASE DE NOBLES CONTROLABA UNA VASTA CANTIDAD DE SIERVOS.**
- **LA EMANCIPACIÓN DE 1861, QUE LIBERÓ Y OTORGO TIERRAS A LOS CAMPEÑINOS NO FUE SUFICIENTE. YA QUE LAS PARCELAS ERAN MUY PEQUEÑAS Y NO PERMITÍA LA SUBSISTENCIA DE UNA FAMILIA, POR LO QUE HUBO REVUELTAS Y SUBLEVACIONES.**

- **LA PRIMERA GUERRA MUNDIAL AGRAVO LA CRISIS, YA QUE SE NECESITABAN MAS OBREROS, LOS CAMPESINOS EMIGRAN A LA CIUDADES, QUE SE VIERON SUPERPOBLADAS, VIVIENDO BAJO MALAS CONDICIONES DE VIDA, QUE PRONTO EMPEORARON.**
- **EL HAMBRE AMENAZABA A LA MAYORÍA DE LAS GRANDES CIUDADES DE RUSIA EN 1917.**

1917 REVOLUCIÓN DE FEBRERO :

- **LA REVOLUCIÓN DE FEBRERO TUVO COMO PRINCIPALES CAUSAS E INICIÓ LAS PROTESTAS DEL PUEBLO RUSO DE SAN PETERSBURGO CONTRA EL GOBIERNO DE NICOLÁS II, POR LA ESCASES DE ALIMENTOS. PROTESTAS Y MANIFESTACIONES QUE FUERON DURAMENTE REPRIMIDAS POR EL GOBIERNO ZARISTA.**

- **EL MOVIMIENTO COMENZÓ TRAS LA MANIFESTACIÓN DEL 23 DE FEBRERO EN SAN PETERSBURGO, CUYO LEMA SE RESUMÍA EN “PAZ Y PAN”**
- **EL 25 DE FEBRERO, SE PRODUJERON MOTINES EN LOS CUARTELES, LAS TROPAS SE NEGARON A DISPARAR CONTRA LOS HUELGUISTAS Y LA GENTE DEL PUEBLO QUE SE MANIFESTABA, CONTRA LAS ADVERSAS CONDICIONES DE VIDA QUE SE VIVÍAN EN RUSIA.**



- **EL 27 DE FEBRERO SE CONSTITUYÓ UN GOBIERNO PROVISIONAL, PRESIDIDO POR LUOV Y KERENSKY COMO MINISTRO DE GUERRA Y JUSTICIA**



- **NICOLÁS II, QUE SE ENCONTRABA EN EL FRENTE, DIRIGIENDO A LAS TROPAS RUSAS EN LA PRIMERA GUERRA MUNDIAL, ABDICÓ EL 3 DE MARZO DE 1917, POR FALTA DE APOYO POR PARTE DEL EJERCITO.**
- **CON SU ABDICACIÓN SE ESTABLECIÓ UNA REPÚBLICA QUE PUSO FIN A LA DINASTÍA DE LOS ROMANOV.**
- **EL GOBIERNO PROVISIONAL, INTEGRADO POR LIBERALES BURGUESES Y SOCIALISTAS MODERADOS, TOMÓ LAS RIENDAS DEL ESTADO, INTENTO GOBERNAR DESDE PREMISAS MODERADAS Y HACER DE RUSIA UN PAÍS DEMOCRÁTICO AL ESTILO OCCIDENTAL.**

GOBIERNO PROVISIONAL:

- TENÍA COMO PRINCIPAL OBJETIVO CONSOLIDAR UNA REVOLUCIÓN DEMOCRÁTICA BURGUESA EN RUSIA, CON EL APOYO DE LOS MENCHEVIQUES**

- APLICÓ DIVERSAS REFORMAS LIBERALES Y ABOLIÓ EL CUERPO DE POLICÍA, CREANDO UNA MILICIA POPULAR.**

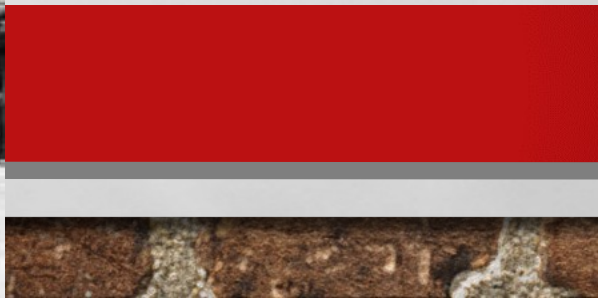
EL GOBIERNO PROVISIONAL, FRACASÓ POR VARIOS MOTIVOS:

- **LA DECISIÓN DE CONTINUAR LA GUERRA.**
- **LA DEBILIDAD DE LA BURGUESÍA Y SU TEMOR A SER SUPERADA POR OTROS SECTORES MÁS RADICALES, LO QUE LES IMPIDIÓ LLEVAR A CABO LAS REFORMAS ESPERADAS .**
- **LA PRESIÓN DE LOS SOVIETS QUE BUSCABAN UN MODELO DE SOCIEDAD DISTINTA A LA BURGUESA. Y LA ACTUACIÓN EN SU CONTRA DE SUS LÍDERES LENNIN Y TROTSKY.**



1917 REVOLUCIÓN DE OCTUBRE

- **LOS SOVIETS, TRAS LA CONSTITUCIÓN DE UN COMITÉ MILITAR REVOLUCIONARIO, PLANEARON LA INSURRECCIÓN ARMADA CONTRA EL GOBIERNO DE KERENSKY.**
- **LA CAÍDA DEL GOBIERNO PROVISIONAL SE CONSUMÓ TRAS EL “ASALTO AL PALACIO DE INVIERNO”, EL 25 DE OCTUBRE DE 1917.**
- **LA NOCHE PREVIA, LOS SOVIETS, SE HABÍAN APODERADO DE LOS PUNTOS ESTRATÉGICOS DE LA CAPITAL, LA CENTRAL TELEFÓNICA, LAS ESTACIONES DE FERROCARRIL, Y LOS EDIFICIOS OFICIALES.**



- **TROSKY APROVECHA LA REUNION DEL II CONGRESO DE LOS SOVIETS, CONVOCADO PARA EL 7 DE NOVIEMBRE, PAR DECLARAR QUE EL PODER HA SIDO TRANSFERIDO A LOS SOVIETS DE DIPUTADOS, OBREROS, SOLDADOS Y CAMPESINOS.**
- **TODOS LOS COMPONENTES DEL GOBIERNO PROVISIONAL FUERON DETENIDOS, SALVO KERENSKY QUIEN LOGRO HUIR, Y SE EXILIO A AMÉRICA.**

- **INMEDIATAMENTE SE CONSTITUYÓ UN CONSEJO DE COMISIARIOS DEL PUEBLO, FORMADO POR BOLCHEVIQUES Y PRESIDIDO POR LENIN, QUE SUSTITUYÓ AL GOBIERNO DERROCADO. LA REVOLUCIÓN SOVIÉTICA HABÍA TRIUNFADO.**
- **LA REVOLUCIÓN DE OCTUBRE, CULMINÓ LA FASE REVOLUCIONARIA.**
- **SE CONSIDERA QUE LA REVOLUCIÓN RUSA ACABÓ EN EL AÑO 1923, AÑO EN QUE SE APRUEBA LA CONSTITUCIÓN Y SE EMPIEZA A CONFIGURAR EL ESTADO SOVIÉTICO, CON LENIN COMO PRINCIPAL LÍDER**